

## Befolkningens självrapporterade alkoholvanor 2004–2018

CAN Rapport 186

Ulf Guttormsson



**Centralförbundet för alkohol- och narkotikaupplysning, CAN**

Layout: Oh Dear form

ISSN 0283-1198

ISBN 978-91-7278-303-4 (pdf)

URN:NBN:se:can-2019-9 (pdf)

# **Befolkningens självrapporterade alkoholvanor 2004–2018**

Ulf Guttormsson



Centralförbundet för alkohol- och narkotikaupplysning

Rapport 186

Stockholm 2019



# Förord

Centralförbundet för alkohol- och narkotikaupplysning, CAN, är ett nationellt kompetenscentrum inom ANDT-området. Vårt uppdrag är att sprida kunskap om konsumtions- och skadeutvecklingen av alkohol och andra droger i samhället. Det gör vi genom undersökningar, sammanställningar och forskning, men även via kunskapshöjande insatser. Våra större återkommande nationella undersökningar är Skolelevers drogvanor, Monitormätningarna och Vanor och konsekvenser.

CAN är en del av civilsamhället med omkring 50 medlemsorganisationer. CAN:s styrelse utses av Forskningsrådet för hälsa, arbetsliv och välfärd (Forte), Vetenskapsrådet, Folkhälsomyndigheten, Socialstyrelsen och årsmötet. Regeringen utser ordförande och ersättare.

Monitormätningarna startades i juni år 2000 och sedan CAN övertog mätningarna 2013 har ett flertal rapporter publicerats gällande anskaffning samt konsumtionsmönster för alkohol respektive tobak.

Huvudsyftet med mätningarna är att ge en bild av den totala alkohol- och tobaks-konsumtionen i Sverige, inklusive de delar som kommer från oregistrerade källor. Denna Monitorrapport har dock till syfte att redovisa användningen av alkohol i olika befolkningsgrupper med hjälp av självdeklarerade uppgifter om den egna användningen. Frågor om konsumtionsmönster har successivt införts i undersökningen, liksom frågor om tobak, medan alkoholanskaffningen mätts sedan starten år 2000.

Denna rapport har författats av Ulf Guttormsson och bygger på tidigare publicerade Monitorrapporter, se bl.a. Guttormsson & Gröndahl (2018). Björn Trolldal har granskat rapporten och bidragit med konstruktiva synpunkter gällande såväl resultat som texter samt innehållet i stort och Martina Zetterqvist gett värdefulla bidrag till avsnittet om konsumtion av smugglad alkohol och hembränd sprit.

Den del av Monitormätningarna som berör anskaffning och konsumtion av alkohol har finansierats av Systembolaget medan tobaksdelen finansieras av Socialdepartementet. CAN vill passa på att tacka alla som har deltagit i frågeundersökningarna eller som på annat sätt har bidragit till Monitormätningarnas genomförande under åren.

Stockholm i oktober 2019

Centralförbundet för alkohol- och narkotikaupplysning

Charlotta Rehnman-Wigstad

Direktör

# Innehåll

Sammanfattning .....	7
1. Inledning och rapportens upplägg .....	8
2. Resultat .....	9
Icke-konsumenter av alkohol.....	9
Alkoholkonsumenter .....	9
Alkoholkonsumtionens storlek .....	11
Intensivkonsumenter .....	17
Riskkonsumenter .....	19
Alkoholsorter .....	19
Könsskillnader i alkoholkonsumtion .....	21
Temporala variationer i alkoholkonsumtion .....	25
Konsumtion av smugglad alkohol och hemtillverkad sprit.....	29
3. Diskussion .....	34
4. Referenser .....	35
Bilaga 1: Metod .....	37

# Sammanfattning

I denna rapport presenteras uppgifter om dryckesvanor i den vuxna befolkningen och hur konsumtionsmönstren förändrats sedan första hälften av 2000-talet. Resultaten bygger på telefonintervjuer med riksrepresentativa urval av 17–84-åringar. Av resultaten framgår bland annat att närmare 4 av 5 i den vuxna befolkningen dricker under en 30-dagars-period. Alkoholkonsumtion är vanligast under fredagar och lördagar. Närmare fyra gånger så många drack exempelvis en lördag jämfört med en måndag under 2018. Likaså varierar konsumtionen under året. Störst är den under sommarmånaderna. Jämfört med november exempelvis dricks det 50 % mer under juli månad. Jämnast konsumtionen sett till såväl månader som veckodagar har personer i den äldsta åldersgruppen (65–84 år).

I genomsnitt konsumeras alkohol under 5,2 dagar på en trettiodagarsperiod. Ingen ökning av antalet dryckestillfällen har skett sedan 2004. Unga (17–29 år) dricker mera sällan medan äldre (65–85 år) dricker oftast (4,1 jämfört med 6,0 gånger per månad). Berusningskonsumtion (s.k. ”intensivkonsumtion”) förekommer å andra sidan fyra gånger så ofta bland de yngsta i jämförelse med de äldsta. När unga väl dricker intensivkonsumerar de vid cirka vart 3:e tillfälle jämfört med närmare vart 20:e för 65–84-åringarna. Yngre dricker alltså mera sällan men desto mer berusningsorienterat. Över tid har intensivkonsumtionen minskat, främst på grund av nedgångar bland personer under 50 år. Att intensivkonsumtionen minskar är förstås positivt ur ett skadehänseende, i synnerhet vad gäller sociala skador.

Den totala alkoholförbrukningen har ökat i den äldsta åldersgruppen, särskilt för kvinnor, samtidigt som den minskat bland övriga åldersgrupper. Sammantaget har detta lett till att totalkonsumtionen sjunkit under perioden. Nedgången är störst för män under 50 år och detta har lett till att könsskillnaderna minskat. Samtidigt är konsumtionen trots allt fortfarande större i den åldersgrupp bland männen som dricker minst (65–84-åringar) jämfört med den åldersgrupp bland kvinnor som dricker mest (17–29-åringar).

Även ålderskillnaderna har minskat. Detta beror huvudsakligen på att yngres konsumtion sjunkit, men även på att äldres har ökat. Dagens unga dricker alltså mindre volymer än vid undersökningens början och konsumtionstoppen infaller numera vid 23–24-års ålder istället för i 19–20-årsåldern. Att konsumtionen ökat i gruppen 65–84 år beror på att tidigare generationer med mera återhållsamma alkoholvanor ersatts med nya generationer med mera omfattande vanor. Ökningen beror således inte på att konsumtion stigit med ökande ålder, tvärtom avtar den i regel när personer uppnår högre åldrar.

Ibland hävdas att alkoholvanorna i Sverige blivit mer kontinentala. Undersökningen ger dock inget stöd för att vardagsdrickandet skulle ha blivit mera utbrett sedan 00-talets mitt. Däremot kan det ses som en förändring i kontinental riktning att dryckestillfällena i minskande mån innefattar intensivkonsumtion, liksom att alkoholkonsumtion blivit jämnare fördelad mellan kön och åldersgrupper.

Slutligen kan det konstateras att konsumenter av smugglad alkohol och hemtillverkad sprit har mer omfattande alkoholvanor än övriga konsumenter. Detta förklaras delvis av att det främst är yngre respektive män som dricker alkohol med sådant ursprung, men även av att denna grupp, oavsett ålder och kön, i högre grad tenderar att söka sig till sådana källor.

# I. Inledning och rapportens upplägg

Alkoholkonsumtion medför en betydande kostnad för samhället (Jarl m.fl., 2008). Enligt skattningar från WHO är den exempelvis en av de större bidragande orsakerna till den samlade sjukdomsburden i samhället (Lim m.fl., 2012; Agardh m.fl., 2016). Det finns en stark koppling mellan hur mycket en befolkning i genomsnitt dricker och hur omfattande de negativa konsekvenserna blir totalt (se t.ex. Norström, 2002, Stockwell m.fl., 2017 eller Norström & Ramstedt, 2018). Mot bakgrund av detta följs konsumtionens omfattning i flertalet västländer, bland annat via försäljningsstatistik. I Sverige görs detta med hjälp av de så kallade Monitormätningarna.

Det huvudsakliga syftet med Monitormätningarna är att följa den totala alkoholkonsumtionen i landet genom att mäta de oregistrerade delarna av konsumtionen, som en komplettering till de statistikförda källorna (dvs. Systembolag, livsmedelsbutiker och restauranger). I mätningarna ställs frågor till den vuxna befolkningen om deras anskaffning av alkohol och dessa uppgifter ingår i beräkningsunderlaget för att bestämma storleken på den oregistrerade konsumtionen. De senaste resultaten gällande den totala konsumtionen i Sverige återfinns i Trolldal (2019) och dessa resultat är justerade för att kompensera bortfall och underrapportering.

Utöver frågor om anskaffningskällor ställs i Monitormätningarna även frågor om dryckesmönster gällande alkohol, och dessa resultat redovisas i denna rapport. I rapporten belyses exempelvis hur ofta befolkningen dricker och hur detta skiljer sig åt mellan kön, åldersgrupper eller tidpunkt under året. En stor fördel med frågeundersökningar är att de möjliggör denna typ av redovisningar för olika grupper. Samtidigt måste en medvetenhet finnas om att en underrapportering av den självdeklarerade konsumtionen förekommer. Utöver viktning (se bilaga 1) görs inga ytterligare justeringar i denna rapport gällande underrapportering eller mörkertal, som görs i de rapporter som behandlar anskaffningsplanen. Jämfört med skattningarna av den totala alkoholanskaffningen fångar de självdeklarerade uppgifterna i runda tal endast omkring 45 % av den faktiska konsumtionen.

Resultaten presenteras i kapitel 2 och i kapitel 3 följer en avslutande diskussion. En genomgång av den metodik som är särskilt intressant för Monitormätningarnas självrapporterade uppgifter om konsumtionsmönster återfinns i bilaga 1 (i övrigt hänvisas till Trolldal 2019). I rapporten förekommer ett antal figurer och dataunderlagen återfinns i de tabeller som finns tillgängliga separat i en tabellbilaga på CAN:s hemsida. Av tabellbilagan framgår även vilka uppgifter som utgör indikatorer i Folkhälsomyndighetens uppföljning av konsumtionsutvecklingen i indikatorlabbet (<http://www.andtuppfoljning.se/indikatorlabbet>).

Sammanfattningsvis är syftet med denna rapport att beskriva trender i dryckesmönster hos olika grupper i den svenska befolkningen, men inte att bestämma de faktiska nivåerna på konsumtionens storlek. Resultaten gällande tobakskonsumtionen återfinns i Zetterqvist & Ramstedt (2019).

## 2. Resultat

Det bör åter framhållas att den självrapporterade konsumtionen är klart lägre jämfört med den faktiska alkoholförbrukningen. I Monitormätningarnas anskaffningsrapporter redovisas den beräknade totala konsumtionen, korrigerad för underrapportering och den bortfallsrelaterade problematik som förekommer i frågeundersökningar (se Trolldal 2019). Även om de korrigerade totala konsumtionsresultaten ger den korrekta bilden vad gäller förbrukning i landet bidrar de självrapporterade uppgifterna med värdefull kompletterande information eftersom de kan relateras till olika undergrupper som kön, ålder, etc.

Resultatredovisningen inleds med en genomgång av hur stora andelar i befolkningen som dricker alkohol och hur ofta de gör det. Därefter presenteras konsumtionens storlek, andelen med hög-, intensiv respektive riskkonsumtion samt olika alkoholsorters bidrag till den totala konsumtionen. Detta görs sett till åldersgrupper och mera översiktligt för kön. Därefter görs en fördjupad redovisning av skillnader mellan män och kvinnors konsumtionsvanor. Sedan följer en beskrivning av temporala variationer, det vill säga hur konsumtionen varierar mellan kalendermånader respektive veckodagar. Avslutningsvis redovisas för perioden 2014–2017 hur konsumtionen av hembränd sprit och smugglad alkohol fördelar sig i olika befolkningsgrupper.

### Icke-konsumenter av alkohol

Under 2018 svarade 23 % av respondenterna i undersökningen att de överhuvudtaget inte druckit någon alkohol under de senaste 30 dagarna före intervjun (tabell 2). Denna proportion har i stort sett varit densamma alltsedan 2002. Under hela perioden har andelen icke-konsumenter varit högre bland kvinnorna, även om skillnaden mellan könen har minskat över tid. År 2002 skiljde 12 procentenheter mellan könen men 2018 var motsvarande differens endast 4 procentenheter. Den minskade skillnaden mellan könen beror främst på att allt färre män dricker alkohol medan andelen konsumenter samtidigt har ökat något bland kvinnorna. Den utjämnings-tendens mellan könen i vanorna som genomsyrar resultaten beskrivs mera ingående i ett separat avsnitt och lämnas i stora delar därhän i det följande avsnittet.

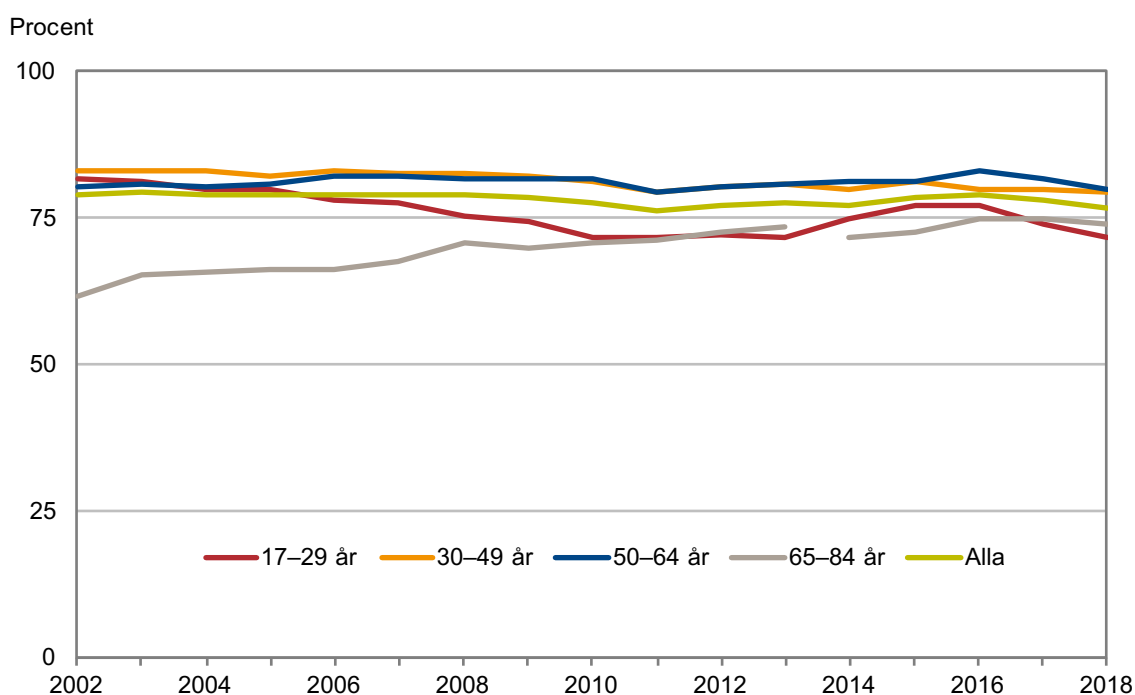
### Alkoholconsumenter

I och med att andelen icke-konsumenter legat relativt stabilt så har följaktligen även andelen som druckit alkohol också gjort det. Perioden 2002–2018 svarade mellan 76 och 79 % av respondenterna att de druckit under de senaste 30 dagarna (tabell 3). Dessa benämns framöver i rapporten som ”alkoholconsumenter”.

För åldersgruppen 17–29 år sjönk andelen som druckit alkohol senaste månaden från 82 till 72 % mellan 2002 och 2010. Efter en tillfällig ökning till runt 77 % perioden 2014–2015 är andelen unga konsumenter åter 72 % 2018 (figur 1). Åldersgrupperna 30–49 respektive 50–64 år uppvisar tämligen stabila nivåer alltsedan 2002 (runt 80 %).

I den äldsta gruppen (65–84 år) syns dock en tydlig ökning av andelen konsumenter. År 2018 hade 74 % i åldersgruppen druckit under senaste 30 dagarna, jämfört med 62 % år 2002. Före 2014 utgjordes dessutom den äldsta gruppen endast av 65–80-åringar. Tillförandet av 81–84-åringar 2014 innebar att åldersgruppen utökades med respondenter med mera återhållsamma alkoholvanor. Trots denna förändring har andelen konsumenter i den äldsta åldersgruppen alltså legat högst under de tre senaste undersökningsåren. (Att undersökningen tillförts med 81–84-åringar illustreras med ett tidsseriebrott mellan 2013 och 2014 i rapportens figurer.)

Sammanfattningsvis kan det konstateras att åldersgrupperna numera ligger förhållandevis samlat vad gäller förekomst av alkoholkonsumenter och att detta främst beror på en förändring hos den äldsta gruppen.

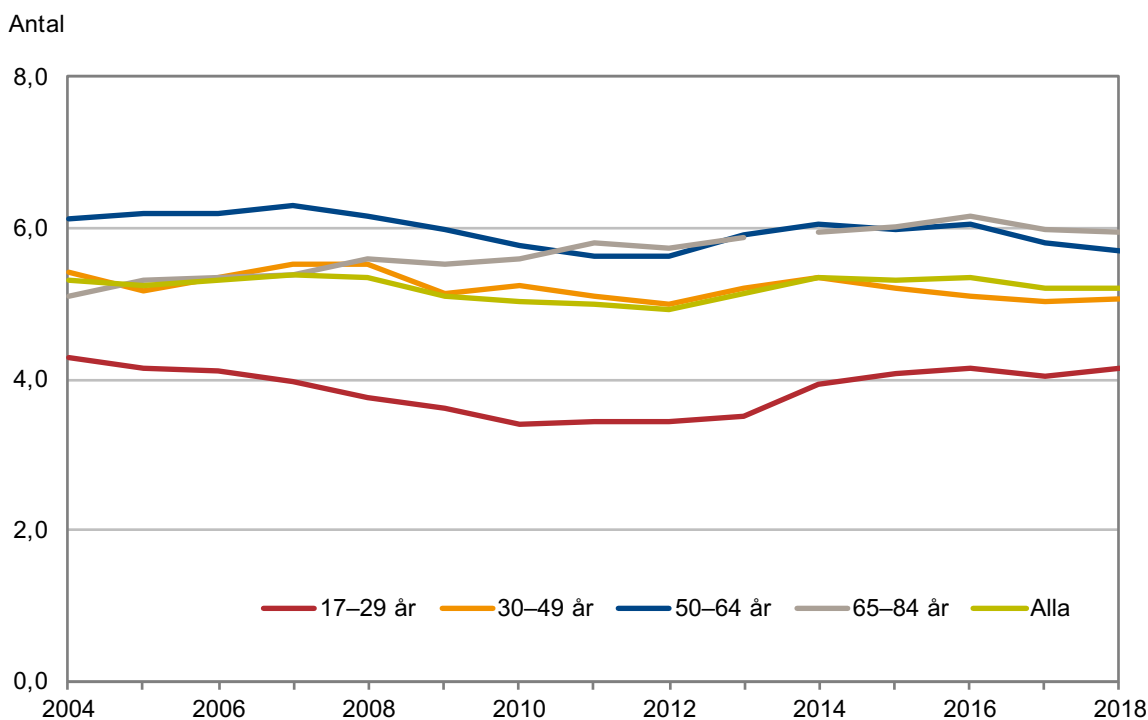


**Figur 1.** Andel som druckit alkohol under de senaste 30 dagarna i befolkningen 17–84 år, fördelat på åldersgrupper. 2002–2018.

Enligt tabell 4 har närmare hälften av respondenterna konsumerat alkohol minst en gång i veckan under senaste 30-dagarsperioden. Denna andel är i princip oförändrad sedan 2004. (År 2004 är första året detta kan redovisas, se bilaga 1). Det är vanligare att personer över 30 år uppger att de konsumerar veckovis, jämfört med yngre (17–29 år). Under hela tidsperioden har konsumtion minst en gång i veckan varit vanligast i åldersgruppen 50–64 år.

Alltsedan 2004 – med en viss nedgång under perioden 2010–2012 men med en efterföljande återhämtning – har antalet dagar med alkoholkonsumtion under en 30-dagarsperiod i genomsnitt uppgått till 5,2 (figur 2 och tabell 5). Figuren visar att personer 50 år och däröver alltid varit de som dricker oftast. Jämfört med 17–29-åringarna dricker de i

grova drag 1,5 gånger så ofta. Den yngsta gruppen uppvisar störst variation över tid, först med en nedgång mellan 2002–2010, och därefter en återgång till utgångsläget.

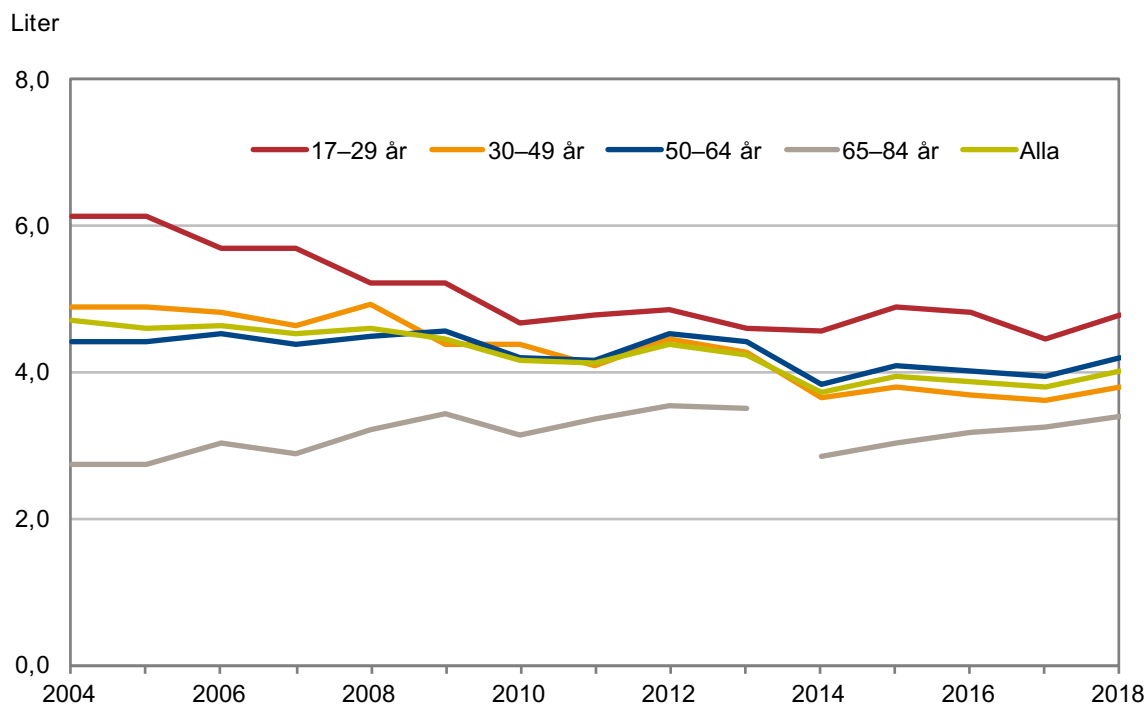


**Figur 2.** Genomsnittligt antal alkoholkonsumtionstillfällen under de senaste 30 dagarna i befolkningen 17–84 år, fördelat på åldersgrupper. 2004–2018.

## Alkoholkonsumtionens storlek

Respondenterna får uppge hur ofta och hur mycket de druckit av olika alkoholsorter under den senaste 30-dagarsperioden, vilket räknas om till mängd ren alkohol per dryck. Volymerna summeras sedan och uttrycks i total årlig konsumtion av 100 % (ren) alkohol. Jämförbara data gällande konsumerade volymer finns tillgängliga från år 2004.

Sedan 2004 har den rapporterade årskonsumtionen enligt tabell 6 minskat från knappt 5 till ungefär 4 liter ren alkohol (i tabell 7 redovisas motsvarande uppgifter med enbart respondenter som druckit senaste 30 dagarna som grund). Det är främst männen som står för nedgången. År 2004 bidrog kvinnorna till 30 % av den totala konsumtionen och 2018 hade andan stigit till 34 %.



**Figur 3.** Självrapporterad konsumtion i liter ren (100 %) alkohol per år i befolkningen 17–84 år, fördelat på åldersgrupper. 2004–2018.

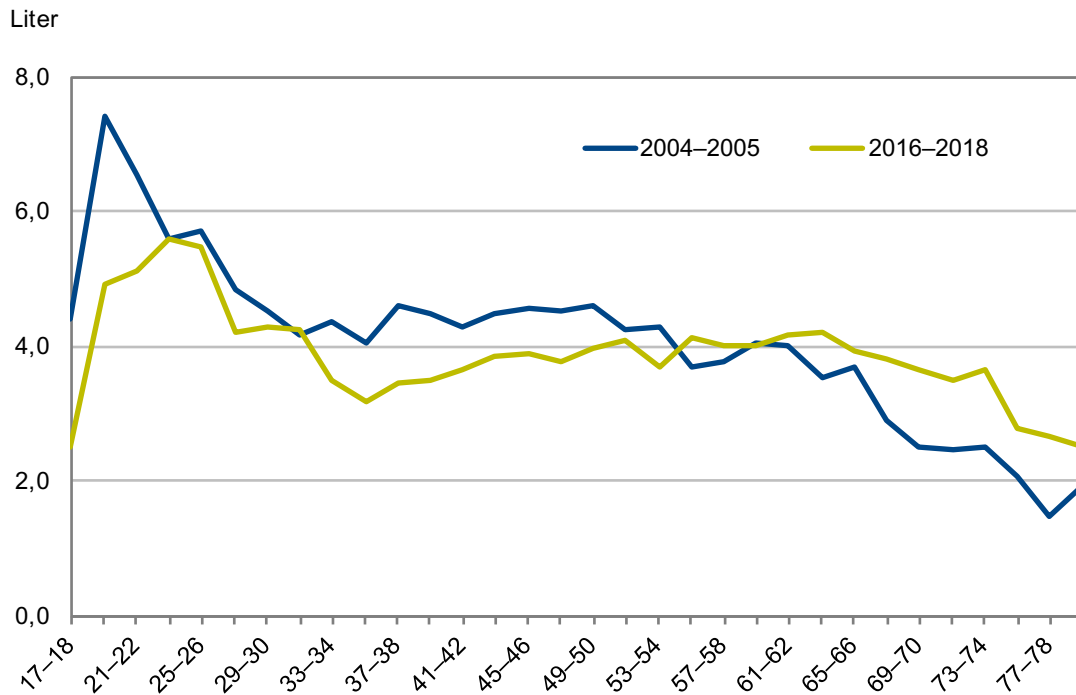
Av figur 3 framgår att det skett en utjämning i konsumtionen åldersgrupperna emellan. Detta beror på att de yngres konsumtion har minskat men också på att de äldres har ökat. Den självrapporterade volymen i åldersgruppen 17–29 sjönk från 6,1 liter ren alkohol per person och år under 2004 till 4,8 liter år 2018, en nedgång med 21 %. Även åldersgrupperna 30–49 år och 50–64 år har sänkt sin konsumtion, men inte lika kraftigt.

Årskonsumtionen bland 65–84-åringar har däremot stigit, från 2,8 till 3,4 liter, en uppgång med 21 % sedan 2004. Till och med 2013 var dessutom den övre åldersgränsen 80 år. Utan tillägget av 81–84-åringar i undersökningen hade ökningen i själva verket varit ännu större för 65–80-åringar (närmare bestämt 29 %), i och med att de allra äldsta är de som dricker minst i undersökningen<sup>1</sup>.

I syfte att ge en mer detaljerad illustration av utvecklingen av konsumtionen för olika födelsekohorter visas utveckling för tvåårsåldersgrupper i figur 4. Linjen etiketterad 2004–2005 visar läget vid undersökningens början, för respondenter födda mellan 1924 och 1988. Den andra linjen visar läget drygt 12 år senare för samma åldersgrupper, men för respondenter födda mellan 1936 och 2001. För att erhålla ett stabilare material presenteras åren i tvåårsmedelvärden (de mellanvarande åren framgår av tabell 8).<sup>2</sup>

<sup>1</sup> Om endast 65–80-åringar hade beaktats 2018 (dvs. som för perioden 2004–2013) skulle årskonsumtionen i gruppen istället ha uppgått till 3,6 liter detta år. År 2014 hade motsvarande värde varit 3,0 istället för 2,9 liter.

<sup>2</sup> För den sista perioden utgörs medelvärdet av 3 år (2016/18).



**Figur 4.** Självrapporterad konsumtion i liter ren (100 %) alkohol per år i befolkningen 17–80 år, fördelat på tvåårsåldersgrupper. 2004/05 och 2016/18.

Som visats tidigare var totalkonsumtionen högst i början av undersökningsperioden och majoriteten av åldersgrupperna i figuren ligger också högre i konsumtion åren 2004/05 jämfört med 2016/18. I synnerhet de lägsta åldersgrupperna dricker mindre i de yngre födelsekohorterna, samtidigt som det omvända förhållandet gäller från 60-årsåldern och uppåt då dessa dricker större mängder jämfört med motsvarande åldersgrupper 2004/05.

Figuren visar således att under dessa 12,5 år har det skett en utjämning i konsumtionsmönstren åldersgrupperna emellan. Konvergerande förändringar har skett i båda ändarna av det redovisade åldersintervallet. Förvisso är det fortfarande 20-åringarna som dricker störst mängder men skillnaden mellan olika födelsekohorter har ändå minskat väsentligt. Ett illustrerande exempel är att 2016/18 var årskonsumtionen likartad för 17–18-åringar jämfört med 79–80-åringar men 2004/05 var den mer än dubbelt så hög. Vidare infaller konsumtionstoppen numera inte bland 19–20-åringar utan snarare bland 23–24-åringar. Även hos medelålders personer har konsumtionsminskningar inträffat.

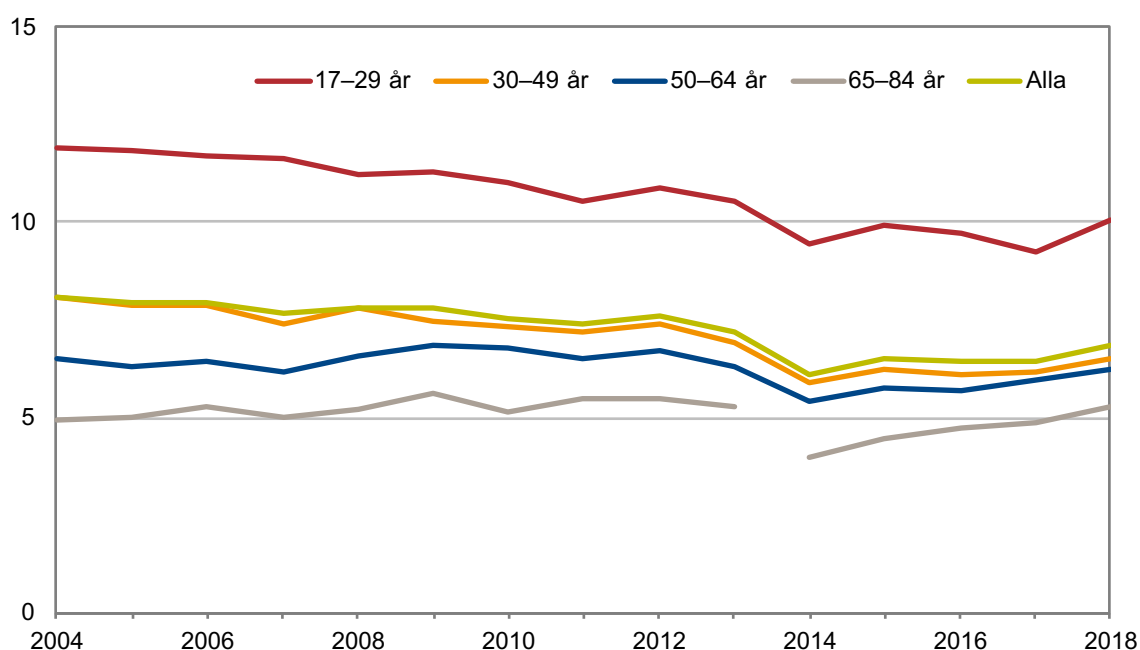
Den sammantagna åldersmässiga förändringen över tid innebär alltså att konsumtionen numera är jämnare fördelad över livsrytmen jämfört med början av tidsperioden. I tabell 9 redovisas motsvarande resultat enbart för de som druckit de senaste 30 dagarna och dessa ger motsvarande trender som visats ovan.

Det kan vara på sin plats att poängtera att de personer som idag hör till de äldre grupperna inte har ökat sin konsumtion i takt med att de åldrats. Anledningen till högre nivåer hos dagens äldre är helt enkelt att de har ersatt tidigare generationer som hade mindre omfattande alkoholvanor. Konsumtionen ökar generellt inte hos de som uppnår högre åldrar, det vanliga är snarast att konsumtionen avtar med åldern.

## Mängd per dryckestillfälle

I grova drag dracks i genomsnitt motsvarande 3,5 glas vin per dryckestillfälle år 2018, eller 6,9 centiliter ren alkohol (tabell 10). Jämfört med 2004 är detta en nedgång med 15 procent (från 8,1 cl). Drygt tre glas vin kan förefalla vara en hög volym per dryckestillfälle och det bör därför poängteras att detta är ett genomsnitt för samtliga konsumenter, samtidigt som alkoholkonsumtionen är ojämnt fördelad i befolkningen: Exempelvis stod 14 % av konsumenterna för halva förbrukningen 2018. En mindre grupp högkonsumenter drar alltså upp genomsnittet. Ett sätt att hantera att en relativt liten grupp påverkar medelvärdet är att istället beakta mediankonsumtionen. Denna är följdriktigt lägre än genomsnittskonsumtionen och uppgår till 4,7 cl per dryckestillfälle. Ett typiskt dryckestillfälle under 2018 handlade alltså snarare om drygt 2 glas vin och inte 3,5.

Centiliter



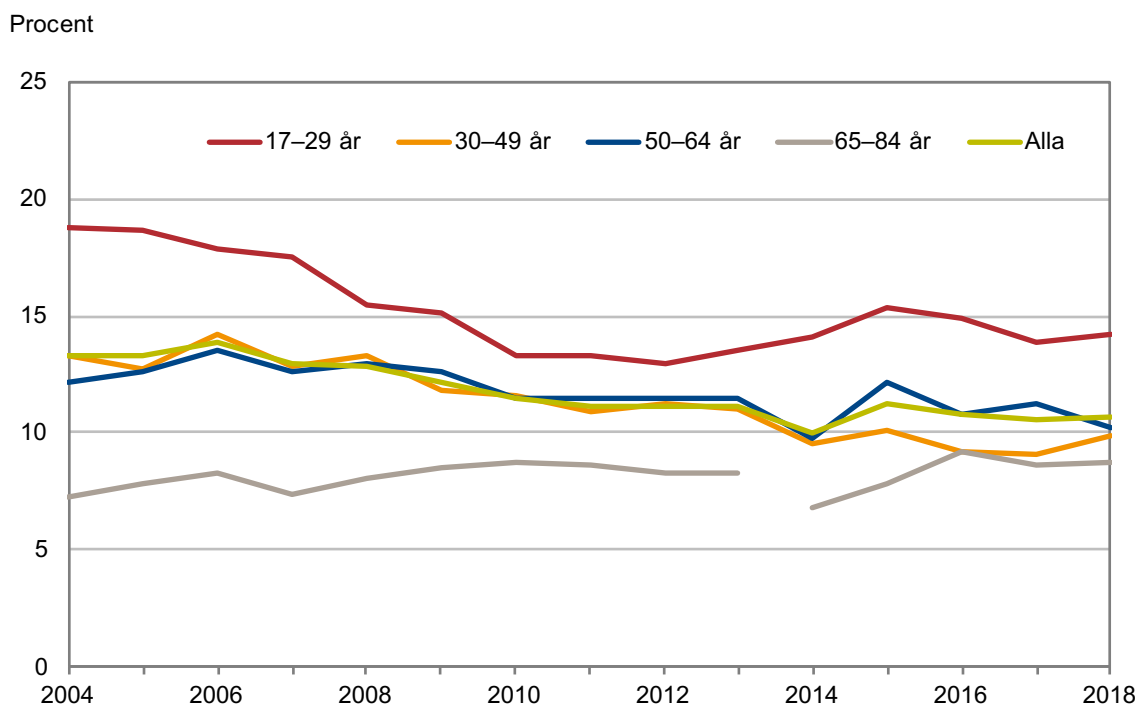
**Figur 5.** Självrapporterad volym i centiliter ren (100 %) alkohol per konsumtionstillfälle bland alkoholkonsumenterna i befolkningen 17–84 år, fördelat på åldersgrupper. 2004–2018.

Personer i den yngsta åldersgruppen dricker närmare 50 % mer per konsumtionstillfälle än genomsnittet för alla svarande (figur 5). Samtliga åldersgrupper förutom 65–84-åringarna har sänkt den genomsnittliga volymen per tillfälle sedan 2004 och allra störst är nedgången i de två yngsta åldersgrupperna. För den äldsta gruppen är volymen per tillfälle relativt oförändrad över tid, men fortfarande lägre jämfört med övriga åldrar. Båda könen uppvisar nedgångar och män dricker i grova drag uppåt 60 % större volymer än kvinnor per dryckestillfälle, ett förhållande som varit tämligen konstant.

## Högekonsumenter

För kvinnor definieras högekonsument som någon som dricker mer än 9 standardglas i veckan och för män är motsvarande mängd 14 standardglas (hur definitionen operationaliserats i Monitormätningarna framgår av bilaga 1). Detta mått följs bland annat i Folkhälsomyndighetens ANDT-indikatorlab.

Drygt var tionde respondent i 2018 års mätning definierades som högekonsument (tabell 11 och figur 6). Detta gällde i högre grad män än kvinnor (13 % jämfört med 9 %) men avståndet mellan könen har minskat något över tid, huvudsakligen på grund av nedgångar främst bland männen.



**Figur 6.** Andelen som högekonsumerat alkohol varje vecka under de senaste 30 dagarna i befolkningen 17–84 år, fördelat på åldersgrupper. 2004–2018.

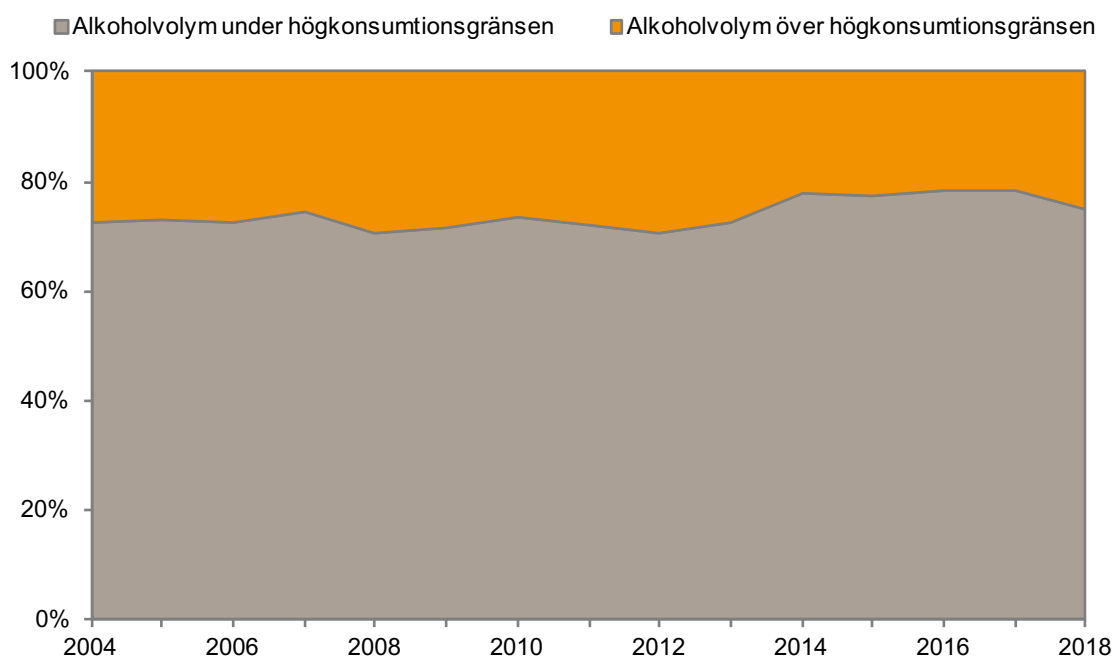
Också vad åldersgrupper beträffar har bilden blivit något mer samlad över tid, även om den yngsta åldersgruppen trots nedgångar fortfarande uppvisar den klart högsta andelen högekonsumenter (14 % jämfört med 9 % för den äldsta åldersgruppen). I takt med att det dricks allt mindre volymer så har andelen som dricker så pass mycket att de klassas som högekonsumenter också sjunkit. Sammantaget har gruppen högekonsumenter minskat något, från 13 procent under 2004 till 11 procent år 2018.

## Högekonsumention

Ovan beskrevs hur andelen respondenter som uppnått kriterierna för högekonsumention har utvecklats. Det kan konstateras att den förhållandevis lilla gruppen (11 %) högekonsumenter drack hälften (50 %) av all alkohol som konsumerades under 2018.

Istället för att följa utvecklingen av andelen högkonsumenter kan också andelen av all alkohol som konsumerats ovanför gränsen för högkonsumtion undersökas, här kallad ”högkonsumerad” alkohol. Arbeten med detta perspektiv har tidigare publicerats exempelvis av Callinan m.fl. (2018).

Det visar sig att under 2018 var en fjärdedel (25 %) av all alkohol som dracks högkonsumerad, det vill säga konsumerad utöver de 9 respektive 14 standardglas som satts som gräns för högkonsumtion<sup>3</sup>. Hur andelen högkonsumerad alkohol utvecklats framgår av figur 7. Åren 2004–2013 uppgick den till omkring 28 % och de påföljande fyra åren till ca 22 %. Nivån för 2018 är alltså något högre jämfört med de närmast föregående åren men lägre jämfört med undersökningens första 10 år.



**Figur 7.** Andelen av den totala självrapporterade alkoholkonsumtionen som konsumerats över respektive under gränsen för högkonsumtion, i befolkningen 17–84 år. 2004–2018.

Sammanfattningsvis kan det konstateras att 11 % av respondenterna i undersökningen kategoriserades som högkonsumenter år 2018 samtidigt som 25 % av all förbrukad alkohol konsumerades ovanför den gräns som definierats som högkonsumtion. Detta resultat är ytterligare ett exempel på hur snedfördelad konsumtionen är mellan olika konsumtionsgrupper.

<sup>3</sup> Beräkningen gäller således volymen konsumerad alkohol bland högkonsumenter som överstiger brytpunkten om 9 (kvinnor) respektive 14 (män) standardglas i veckan.

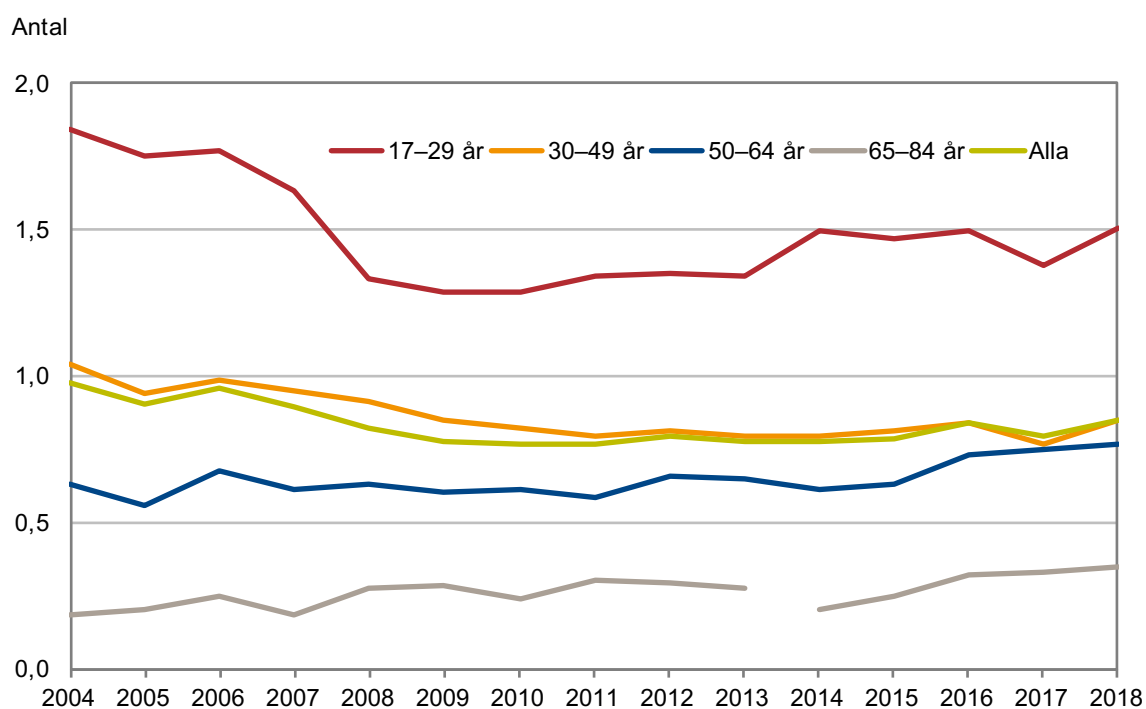
## Intensivkonsumenter

Med intensivkonsumtion menas att vid ett och samma tillfälle ha druckit minst en flaska vin eller motsvarande mängd alkohol. Måttet avser att fånga konsumtionstillfällen där berusning antas ha förekommit och i denna rapport används uttrycket berusningskonsumtion synonymt med intensivkonsumtion.

Andelen 17–84-åringar som intensivkonsumerat en gång eller oftare under de senaste 30 dagarna uppgick till 27 % år 2018 (tabell 12). Detta är något lägre jämfört med de cirka 30 % som gällde för periodens början. Män berusningsdricker i dubbelt så stor omfattning som kvinnor och detta förhållande har varit tämligen konstant över tid. Störst förekomst av intensivkonsumtion återfinns i den yngsta åldersgruppen där ungefär hälften svarar att detta inträffat, vilket kan jämföras med den äldsta åldersgruppen där endast var tionde uppger detta.

Ovan beskrivna skillnader vad gäller kön och åldersgrupper förstärks när andelen respondenter som intensivkonsumerat minst 1 gång per vecka studeras (se tabell 13). Ungefär 5 gånger fler yngre än äldre berusningskonsumerade minst 1 gång i veckan under 2018 och cirka 4 gånger fler män än kvinnor gjorde så under samma år.

Bilden av att det främst är män respektive yngre som berusningskonsumerar framkommer också av tabell 14. Tabellen visar att befolkningen i genomsnitt intensivkonsumerar knappt 1 av 30 dagar men att den yngsta åldersgruppen gör så i genomsnitt 1,5 dagar i månaden jämfört med 0,3 dagar för den äldsta åldersgruppen (se även figur 8).



**Figur 8.** Genomsnittligt antal intensivkonsumtionstillfällen under de senaste 30 dagarna i befolkningen 17–84 år, fördelat på åldersgrupper. 2004–2018.

En sammanfattning av konsumtionsmönstren för 2018 redovisas i tabell A, dels för samtliga respondenter men också enbart för alkoholkonsumenterna. Det framgår tydligt att yngre dricker mera sällan än äldre samtidigt som de intensivkonsumerar desto oftare. Män dricker mera frekvent än kvinnor och detta mönster accentueras sett till intensivkonsumtion. Tabellen visar att samma förhållanden också gäller då enbart konsumenterna betraktas.

**Tabell A.** Antal tillfällen med alkoholkonsumtion respektive intensivkonsumtion under de senaste 30 dagarna samt andel (%) dryckestillfällen med intensivkonsumtion, bland samtliga respektive bland alkoholkonsumenter. 2018.

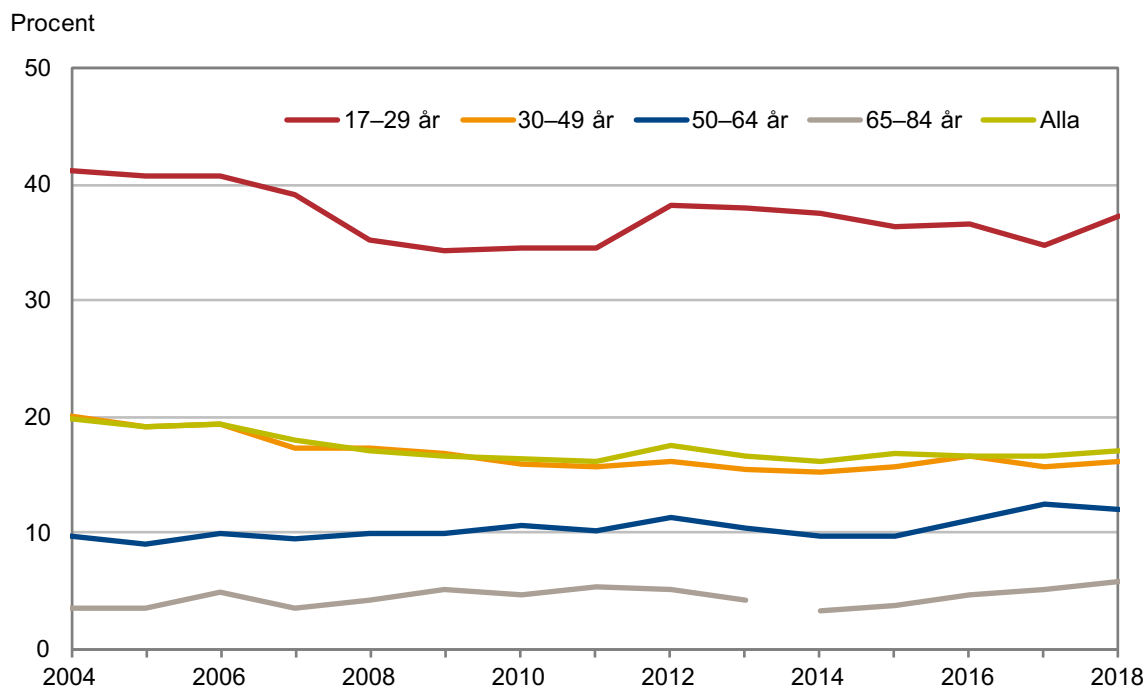
	Samtliga respondenter		Alkoholkonsumenter		
	Dagar med alkoholkonsumtion	Dagar med intensivkonsumtion	Dagar med alkoholkonsumtion	Dagar med intensivkonsumtion	Andel dryckestillfällen med intensivkonsumtion <sup>a)</sup>
17–29 år	4,1	1,5	5,8	2,1	37%
30–49 år	5,1	1,5	6,4	1,1	16%
50–64 år	5,7	1,5	7,1	1,0	12%
65–84 år	6,0	1,5	8,0	0,5	6%
Män	5,9	1,5	7,4	1,6	23%
Kvinnor	4,6	1,5	6,1	0,6	10%
<b>Alla</b>	<b>5,2</b>	<b>1,5</b>	<b>6,8</b>	<b>1,1</b>	<b>17%</b>

a) Denna andel är beräknad på individnivå och utgörs således inte av kvoten av medelvärdena i kolumn 4 och 5.

Kolumnen längst till höger är ett mått på hur pass berusningsorienterade de olika gruppernas konsumtionsmönster är<sup>4</sup>. I grova drag var det endast vart 20:e konsumtionstillfälle (6 %) bland de äldre som innefattade intensivkonsumtion medan det för de yngre gällde drygt vart 3:e dryckestillfälle (37 %).

Utvecklingen av gällande hur berusningsorienterat de olika åldersgrupperna dricker presenteras i figur 9 (tabell 15). Totalt sett har inslaget av intensivkonsumtion blivit något mindre vanligt då andelen sådana tillfällen, av samtliga konsumtionstillfällen, sjunkit från 20 till 17 procent mellan 2004 och 2018. Figuren visar att det enbart är de två yngsta åldersgrupperna som bidragit till nedgången.

<sup>4</sup> Denna kvot beräknas på individnivå, inte med de aggregerade genomsnitten i tabellerna 5 och 8.



**Figur 9.** Andelen konsumtionstillfällen som innefattat intensivkonsumtion bland alkoholkonsumenter i befolkningen 17–84 år, fördelat på åldersgrupper. 2004–2018.

## Risikkonsumenter

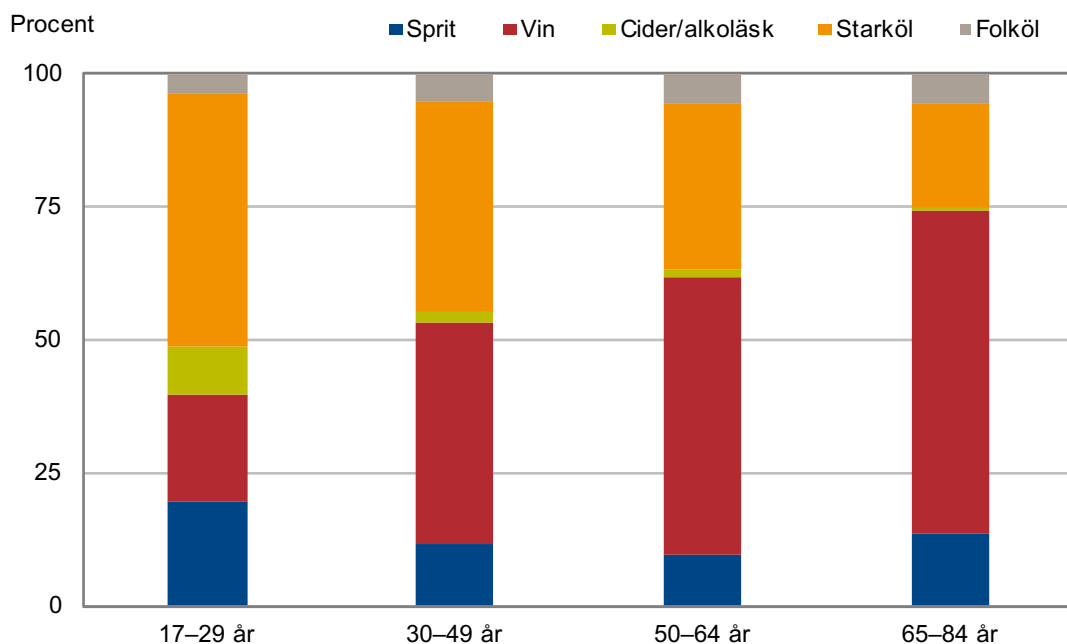
I Folkhälsomyndighetens ANDT-indikatorlabbs följs med Monitormätningarnas hjälp utvecklingen av andelen ”risikkonsumenter”. Riskkonsumtion är inte en medicinsk diagnos utan en riskfaktor för att bland annat utveckla ett skadligt bruk eller beroende. Måttet risikkonsument kombinerar de ovan presenterade variablerna som mäter långsiktigt riskabel konsumtion (”högkonsumtion”) respektive mera kortsiktigt riskabel konsumtion (”intensivkonsumtion”) och fångar de respondenter som rapporterat att endera beteende inträffat under de senaste 30 dagarna (veckovis vad gäller högkonsumtion).

Enligt tabell 16 var andelen risikkonsumenter 2018 högst bland 17–29-åringarna (46 %) och lägst bland 65–84-åringarna (15 %). Nästan dubbelt så många män som kvinnor fångas in av måttet (38 % jämfört med 22 %). Andelen risikkonsumenter uppgick 2018 till totalt 30 % av alla 17–84-åringar, vilket är 4 procentenheter lägre jämfört med 2004.

## Alkoholsorter

I detta avsnitt presenteras bidraget av olika alkoholsorter till totalkonsumtionen uttryckt i 100 % (ren) alkohol. Det bör inledningsvis påpekas att fördelningen mellan olika dryckes-typer i det följande är något annorlunda jämfört med resultaten i Monitormätningarnas anskaffningstrappor (se Trolldal 2019). Detta beror på att olika drycker underrapporteras olika mycket (störst är underrapporteringen för sprit och minst för vin), men återigen motiveras redovisningen i denna rapport av att gruppskillnader kan presenteras.

Dryckernas andelsmässiga bidrag till den totala volymen konsumerad alkohol perioden 2004–2018 framgår av tabellerna 17–21. I figur 10 presenteras 2018 års resultat efter åldersgrupp. Det framgår tydligt att för 17–29-åringar utgör starköl det enskilt största bidraget till totalkonsumtionen (48 %) samt att starkölets bidrag till totalkonsumtionen avtar med stigande ålder. Med vin förhåller sig det å andra sidan tvärtom: 20 % av de yngstas konsumtion utgörs av vin men bland 65–84-åringarna är motsvarande andel 61 %.



**Figur 10.** Andelen självrapporterad konsumtion av olika alkoholsorter i liter ren (100 %) alkohol i befolkningen 17–84 år, fördelat på åldersgrupper. 2018.

Ålderskillnaderna är små vad gäller folkölets bidrag (ca 5 %) medan det främst är yngre som dricker cider och alkoläsk. Även spritandelen är störst bland de yngsta och uppgick till ca 20 %, jämfört med runt 12 % i övriga åldersgrupper.

Som tidigare redovisats har uppåt 80 % druckit under de senaste 30 dagarna. Av tabell B framgår att det var vanligast att ha druckit vin då 60 % svarade att de konsumerat detta under perioden. Minst vanligt var det att ha druckit cider/alkoläsk, vilket rapporterades av var drygt tionde person. Bland de som druckit någon alkohol var det vin som konsumerats under störst antal dagar (4,3 i genomsnitt) medan cider/alkoläsk var minst frekvent förekommande (0,3 dagar).

**Tabell B.** Andelen som konsumerat olika drycker under de senaste 30 dagarna respektive antalet dagar med konsumtion av respektive dryck samt totala antalet konsumtionsdagar, bland alkoholkonsumenter. 2018.

	Konsumerat alkohol- sorten senaste 30 dagarna (%)	Antal konsumtionsdagar för respektive alkoholsort bland alkoholkonsumenter	Antal alkoholkonsumtions- dagar bland konsumenter av olika alkoholsorter
Vin	60	4,3	7,3
Starköl	44	2,7	7,8
Sprit	34	1,4	8,1
Folköl	21	1,2	8,2
Cider/alkoläsk	11	0,3	5,7

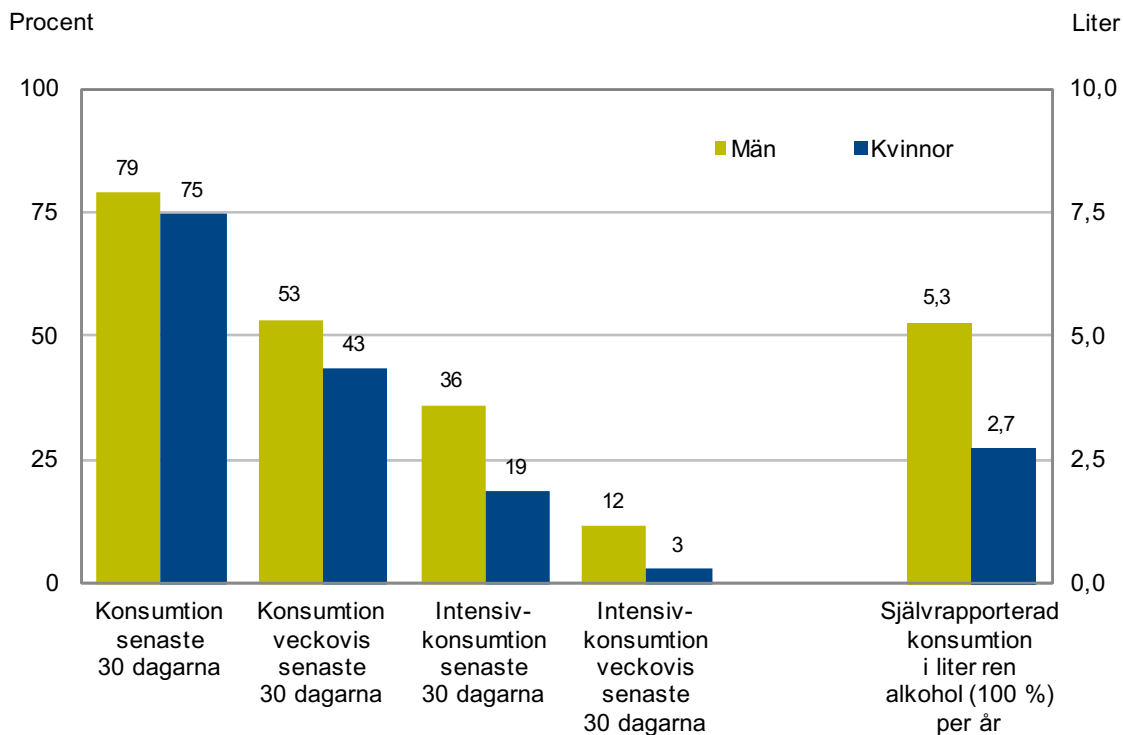
Betraktas å andra sidan hur ofta någon alkohol druckits överhuvudtaget så framgår det att konsumenter av sprit respektive folköl är de som dricker något oftare jämfört med konsumenter av andra sorter, i synnerhet jämfört med de som dricker cider/alkoläsk. Samtidigt var konsumentandelarna för sprit och folköl lägre jämfört med de som konsumerade vin och starköl (första kolumnen).

Sammanfattningsvis är det alltså mera sällsynt att dricka sprit respektive folköl, men för de som gör så är sannolikheten att ofta dricka alkohol större. En sort ligger konsekvent lågt och det är cider/alkoläsk: a) Få dricker det överhuvudtaget, b) bland alkoholkonsumenterna är det få som druckit det under en 30-dagarsperiod och c) den lilla grupp som konsumerar cider/alkoläsk har klart färre alkoholkonsumtionsfall jämfört med konsumenter av övriga drycker.

## Könsskillnader i alkoholkonsumtion

Som tidigare framgått finns det tydliga skillnader mellan hur ofta kvinnor och män dricker, hur mycket de dricker vid varje tillfälle samt hur deras berusningsmönster ser ut. Detta avsnitt beskriver dessa skillnader lite närmare. I figur 11 presenteras en sammanställning över olikheter i dryckesmönster mellan män och kvinnor i den vuxna befolkningen för 2018. Det framgår att könsskillnaderna accentueras vid mera regelbunden konsumtion. Detta gäller särskilt för intensivkonsumtion, vilket veckovis förekommer fyra gånger så ofta hos män som hos kvinnor (12 % jämfört med 3 %).

På höger y-axel i figuren redovisas årskonsumtionen. För kvinnorna uppgick den 2018 endast till cirka hälften av männens (2,7 liter ren alkohol jämfört med 5,3). Den minsta skillnaden mellan könen kan iaktas gällande att ha druckit överhuvudtaget under senaste 30 dagarna.

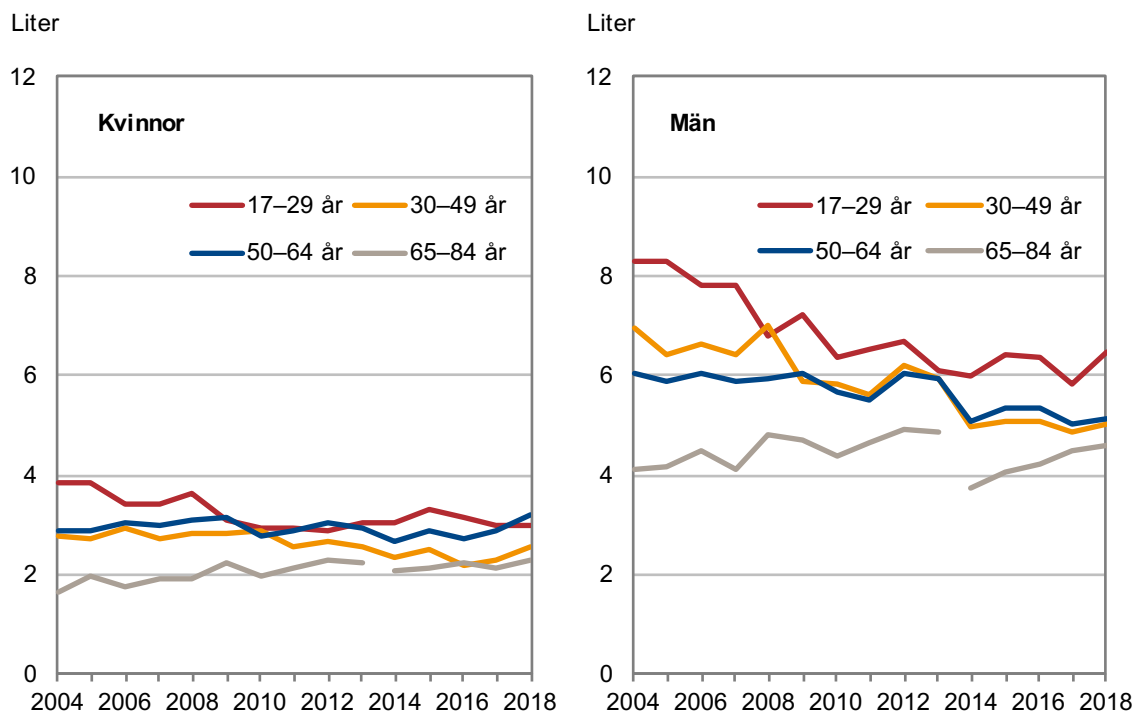


**Figur 11.** Andelen (vänster y-axel) som konsumerat alkohol någon gång under de senaste 30 dagarna respektive veckovis, som intensivkonsumerat någon gång under de senaste 30 dagarna respektive veckovis och (höger y-axel) självrapporterad konsumtion i liter ren (100 %) alkohol per år i befolkningen 17–84 år, fördelat på kön. 2018.

I figur 12 presenteras könsseparerade grafer över utvecklingen av alkoholkonsumtionens storlek i olika åldersgrupper (tabell 22). Figuren visar att de yngre männen under praktiskt taget samtliga år rapporterat den allra högsta årskonsumtion, samtidigt som den lägsta årskonsumtionen återfinns hos kvinnor 30–49 år respektive 65–84 år. Även bland kvinnorna konsumerar 17–29-åringar störst volymer. Faktum är dock att deras volymer är lägre jämfört med den åldersgrupp bland männen som dricker allra minst, det vill säga 65–84-åringarna.

Om start- och slutår jämförs uppvisar kvinnor 65–84 år den största relativa förändringen då de ökat sin årskonsumtion med 44 % sedan 2004<sup>5</sup> (från 1,6 till 2,3 liter). Den största nedgången – återigen i relativa tal – återfinns bland män 30–49 år, liksom bland 19–29-åringar, och det oavsett kön.

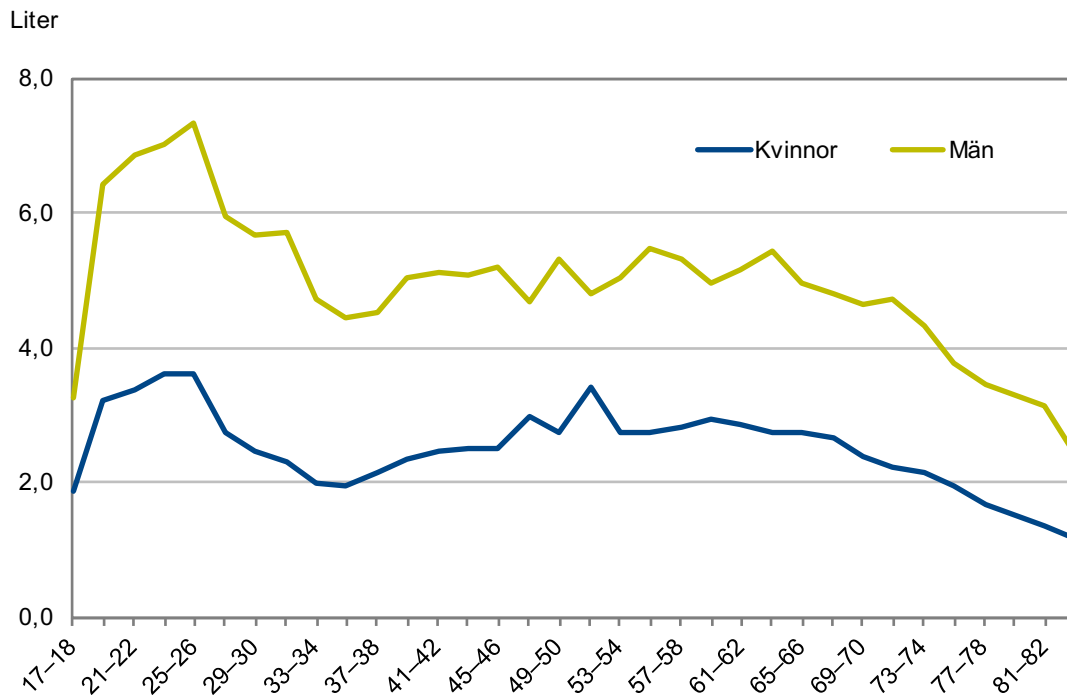
<sup>5</sup> Om materialet begränsas till högst 80-åriga kvinnor även 2018 blir ökningen i själva verket 50 %.



**Figur 12.** Självrapporterad konsumtion i liter ren (100 %) alkohol per år. Fördelat på kön och åldersgrupper. 2004–2018.

Könsskillnaderna i årskonsumtion i de olika åldersgrupperna har minskat något mellan 2004 och 2018. Minst skillnad i konsumerad volym år 2018 rapporterades av 50–64-åringarna, där kvinnorna nådde 62 % av männens konsumtion. Den största skillnaden återfinns i gruppen 17–29-år där kvinnorna endast nådde 46 % av männens konsumtionsvolym. Också när årskonsumtionen relateras till enbart de som druckit senaste 30 dagarna blir utvecklingen för de könsuppdelade åldersgrupperna likartad (se tabell 23).

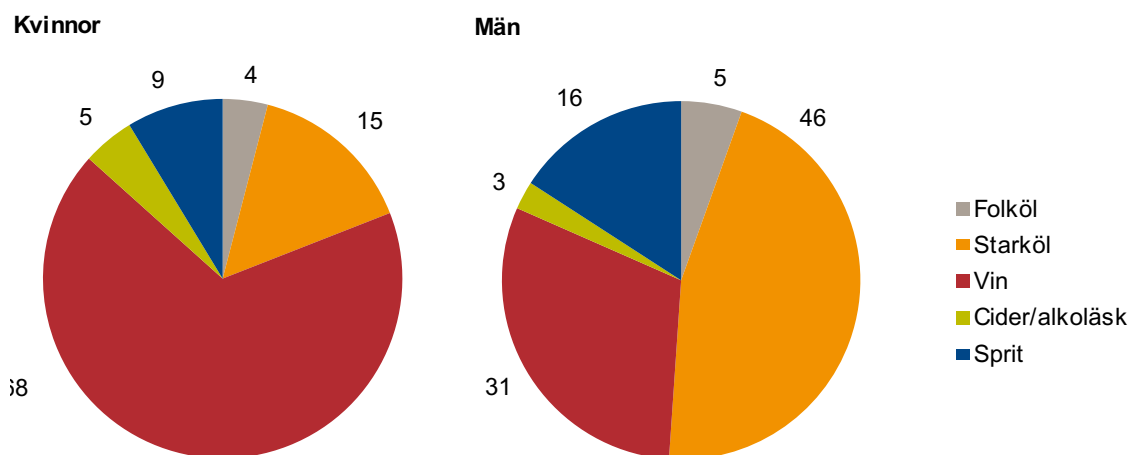
I syfte att ge en mera detaljerad illustration av åldersmässiga skillnader mellan könen presenteras ett tvärsnitt av årskonsumtionen för tvåårsåldergrupper i figur 13 (tabell 8). För att kunna göra denna mera ingående redovisning har medelvärden av resultaten från åren 2014–2018 beräknats.



**Figur 13.** Självrapporterad konsumtion i liter ren (100 %) alkohol per år i befolkningen 17–84 år, fördelat på tvåårsåldersgrupper. 2014/18.

Inte i någon tvåårsgrupp översteg kvinnornas konsumtion männens, avståndet är mer eller mindre lika stort hela tiden. Det största relativa avståndet kan noteras i 30-årsåldern då kvinnor i genomsnitt endast dricker 44 % av männens volymer. Detta sammanfaller med den ålder då graviditeter och småbarnsår är aktuella för många. Det kan dock noteras att även männen uppvisar en viss nedgång i 30-årsåldern, men den är alltså inte lika kraftig som för kvinnorna. Närmast männens konsumtion ligger kvinnor i 50–60-årsåldern då de konsumerar ca 55 % av männens volymer.

Det finns även tydliga skillnader mellan kvinnor och män sett till dryckespreferens enligt figur 14 (och tabellerna 17–21). Kvinnor rapporterade i högre utsträckning vinkonsumtion medan männen i sin tur dricker mera öl. Vin utgör 68 % av all alkohol som konsumerades av kvinnor medan motsvarande andel för män är 31 %. Det kan dock påpekas att sett till volymen konsumerat vin är könsskillnaderna relativt små. Årskonsumtionen av vin är 1,6 liter ren alkohol för män och 1,8 för kvinnor. Den totala konsumtionen för män utgörs till 46 % av starköl, vilket är en mer än tre gånger så stor andel jämfört med kvinnorna (15 %). Spritandelen för män är 16 %, vilket är närapå dubbelt så mycket som för kvinnor. För folköl respektive cider/alkoläsk är skillnaderna små och ligger mellan 3–5 % för båda könen.



**Figur 14.** Självrapporterad konsumtion av olika alkoholsorter i liter ren (100 %) alkohol i befolkningen 17–84 år, fördelat på kön. Procent. 2018.

## Temporala variationer i alkoholkonsumtion

Följande avsnitt beskriver variationer i konsumtion under kortare perioder än på årsbasis, närmare bestämt månader respektive veckodagar. Det är känt att alkoholkonsumtionen uppvisar säsongsvariationer, men vanligen presenteras konsumtionen för helår. Att Monitormätningarna görs med månadsvisa urval och frågor som rör de senaste 30 dagarna möjliggör emellertid månadsvisa presentationer. Dessutom genomförs intervjuerna under veckans samtliga dagar och under hela 2018 ställdes frågan *Drack du alkohol igår?*, vilket också möjliggör redovisningar över hur konsumtionstillfällena fördelar sig över veckodagarna.

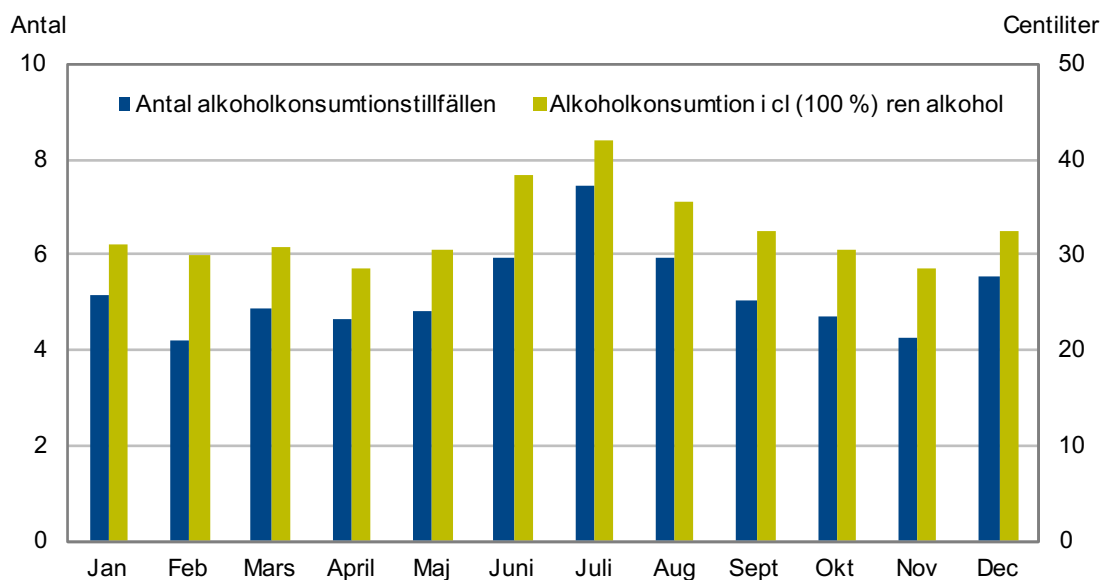
### Månadsvariationer

Vissa av resultaten i detta avsnitt presenteras nedbrutet på relativt små grupper. För att få ett säkrare underlag redovisas därför medelvärden av resultaten för 2016, 2017 och 2018. I figur 15 (och tabell 24) redovisas det genomsnittliga antalet dagar med alkoholkonsumtion, det vill säga att ha druckit minst ett glas av någon alkoholtyp. I figuren presenteras också genomsnittlig konsumerad volym i centiliter ren (100 %) alkohol (tabell 25).

Juli är den månad då vi dricker oftast. Det genomsnittliga antalet dagar då alkohol konsumerades är 7,5 för denna månad, vilket är nästan dubbelt så ofta jämfört med februari och november. Efter juli följer övriga sommarmånader, det vill säga juni och augusti, med ett genomsnitt på ca 6 dagar. Även december uppvisar en förhöjd frekvens (5,5 dagar). Dessa mönster stämmer även vad gäller variationer i förekomst av intensivkonsumtionen (tabell 23).

De konsumerade volymerna följer i princip samma månadsvariationer som frekvensen för alkoholkonsumtion. Under sommarmånaderna dricks i genomsnitt 26 % mer jämfört med årets övriga månader. Den högsta genomsnittliga volymen noteras för juli med 42 centiliter ren (100 %) alkohol per invånare 17–84 år (se höger y-axel i diagram 15). Månaden med

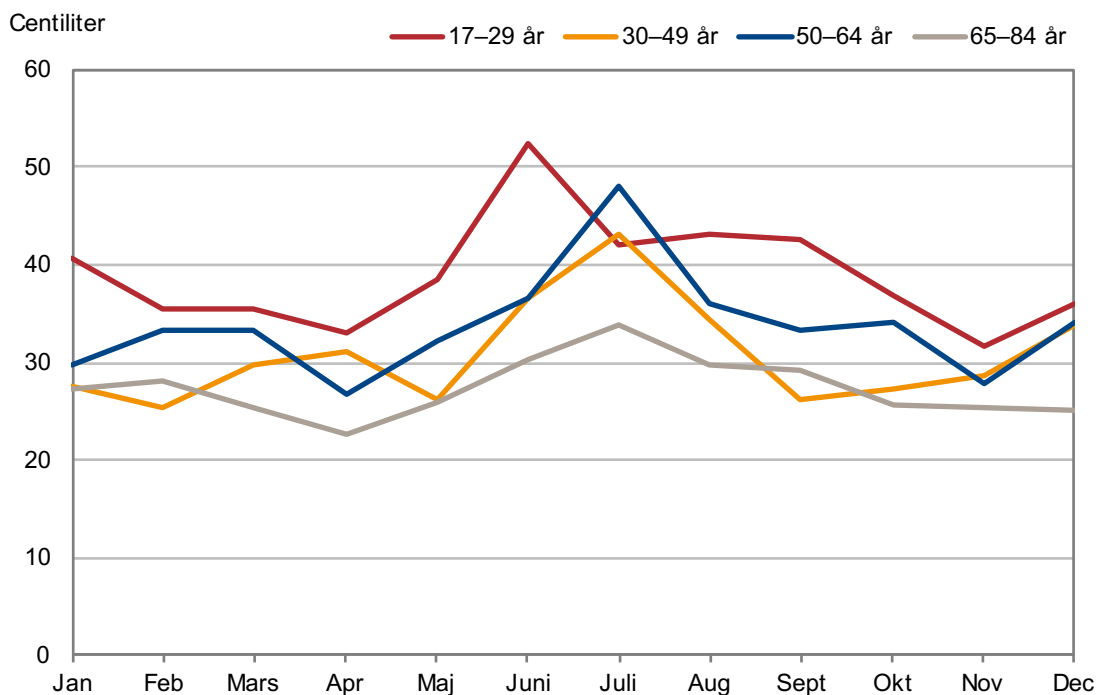
allra lägst konsumtion är november med 28 centiliter. Dessa mönster är kända sedan tidigare, inte minst från Systembolagets försäljningsstatistik, och förklaras bland annat med ledighet från förvärvsarbete.



**Figur 15.** Genomsnittligt antal konsumtionstillfällen (vänster y-axel) respektive självrapporterad konsumtion i cl ren (100 %) alkohol (höger y-axel) i befolkningen 17–84 år, fördelat på månader. Genomsnitt 2016–2018.

I tabell 24 redovisas även konsumtionen av olika alkoholsorter fördelat per månad. Som framgick ovan varierar storleken på konsumtionen mellan årets månader, samtidigt är fördelningen mellan olika drycker tämligen stabil månaderna emellan. Förvisso ökar starkölsandelen något under maj–juli, på bekostnad av vin och sprit, men skillnaderna i dryckespreferens mellan årets månader får ändå betecknas som relativt liten.

Att det finns skillnader i konsumtionens storlek mellan olika åldersgrupper har framgått tidigare i rapporten. I det följande presenteras hur konsumtionen varierar över året för de olika åldersgrupperna (figur 16 och tabell 25). Det tidigare mönstret känns igen, det vill säga att de yngsta generellt dricker störst volym samtidigt som de äldsta dricker minst, och detta mönster gäller i stort sett under samtliga årets månader.



**Figur 16.** Självrapporterad konsumtion i cl ren (100 %) alkohol i befolkningen 17–84 år, fördelat på månader och åldersgrupper. Genomsnitt 2016–2018.

Alla fyra åldersgrupperna visar på en förhöjd konsumtion under sommaren. Den yngsta gruppen (17–29 år) avviker något från de övriga då konsumtionstoppen infaller tidigare, i juni månad, medan övriga åldersgrupper dricker mest i juli. De två mittersta åldersgrupperna (30–64-åringar) har en mera markerad konsumtionstopp i juli, vilket också är månaden då de flesta yrkesarbetande har semester. Att de yngsta istället har en konsumtionstopp i juni torde bl.a. hänga samman med att terminsavslutningar infinner sig då. Även den äldsta åldersgruppen har störst konsumtion i juli, men konsumtionen är förhållandevis jämn över året för denna grupp.

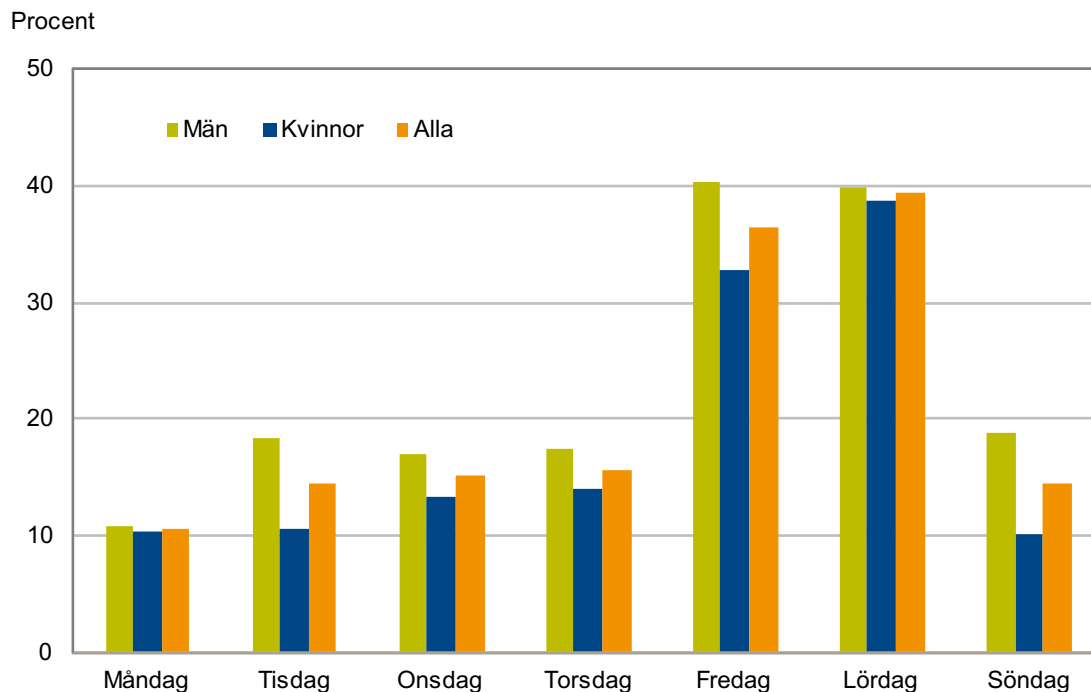
Studier från tidigt 2000-tal har visat på liknande mönster som ovan, bland annat att 30–64-åringar har en tydligt förhöjd konsumtion i juli och att den äldsta åldersgruppen har en jämnare konsumtion över året (Leifman & Gustafsson 2004).

Kvinnorna uppvisar en markerad konsumtionstopp under sommarmånaderna men under årets övriga månader ligger deras konsumtion betydligt mera stabilt jämfört med männen.

## Veckovariationer

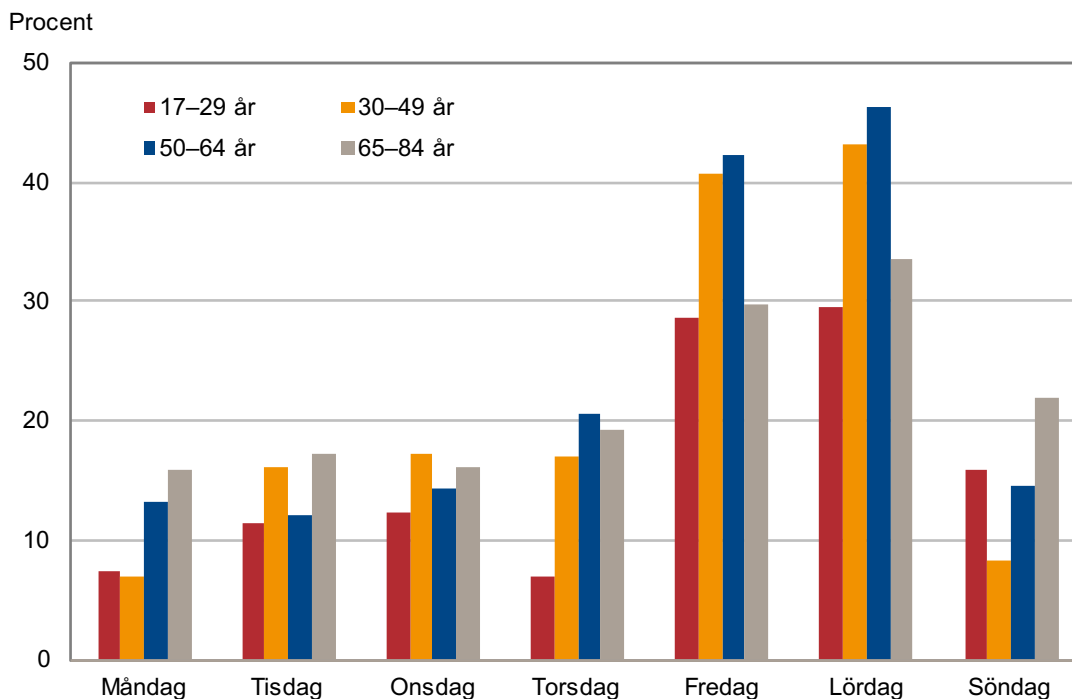
Konsumtionen varierar inte bara månadsvis utan även mellan veckans dagar. Totalt sett är det 19 % av samtliga svarande som uppger att de har druckit alkohol dagen före intervjun. I tabell 26 redovisas andelarna som druckit respektive veckodag, fördelat på kön och ålder. Könsfördelningen framgår även av figur 17 vilken tydligt visar att konsumtion är minst vanligt en måndag (vilket 11 % uppgav) men desto vanligare under en fredag eller lördag (36 resp. 39 %), liksom att veckomönstret är relativt likartat för båda könen. Alkohol-

konsumtion är ca tre gånger så vanlig under en fredag eller lördag jämfört med en vardag. Den största könsskillnaden återfinns under söndagar, då nästan dubbelt så många män som kvinnor har druckit (19 jämfört med 10 %).



**Figur 17.** Andelen som konsumerat alkohol per veckodag i befolkningen 17–84 år efter kön. 2018.

I figur 18 presenteras konsumtionens veckorytm fördelad på åldersgrupper. Samtliga grupper har en större återhållsamhet på vardagarna och en högre andel konsumenter på fredagar och lördagar. Det jämnaste konsumtionsmönstret över veckans dagar uppvisar den äldsta åldersgruppen. Det medför också att de ligger över de övriga åldersgrupperna under 3 av veckans dagar (måndag, tisdag och söndag). Även den yngsta åldersgruppen har ett förhållandevis jämnt konsumtionsmönster. Denna grupp uppvisar den lägsta andelen konsumenter för samtliga veckodagar utom söndagar och måndagar då 30–49-åringarna ligger allra lägst. Under fredagar och lördagar är det vanligast med alkoholkonsumtion bland 50–64-åringar.



**Figur 18.** Andelen som konsumerat alkohol per veckodag i befolkningen 17–84 år efter åldersgrupper. 2018.

## Konsumtion av smugglad alkohol och hemtillverkad sprit

Under perioden 2014–2017 tillfrågades respondenterna om de druckit smugglad alkohol under de senaste 30 dagarna. I detta avsnitt redovisas resultaten från dessa frågor tillsammans med resultaten från frågan om respondenterna druckit hemtillverkad sprit. Dessa frågor rör alltså konsumtion av alkohol som hanterats eller producerats på ett illegalt sätt. Detta är dessutom de enda av anskaffningskällorna som det finns konsumtionsmått på i Monitormätningarna. Resultaten redovisas med avseende på kön och ålder, liksom konsumtionsvanorna i övrigt. Den som vill få en uppfattning om faktiska volymer för smuggel och hembränt hänvisas till Monitormätningarnas anskaffningsrapporter (se t.ex. Trolldal 2019).

### Smugglad alkohol

Med smugglad alkohol avses alkohol som förts in i landet med syfte att olovligen sälja denna vidare för att tjäna pengar på det. Hur mycket som får tas med in i Sverige från utlandet är sedan år 2004 tämligen frikostigt när det gäller införsel från övriga EU-länder, så länge det anses vara för privat bruk. Det är först när alkoholen olovligen säljs vidare i syfte att tjäna pengar som det kan sägas röra sig om smuggling. I Monitormätningarna mättes konsumtion av smugglad genom frågan: *Nu kommer en fråga om du druckit olika typer av alkohol som du tror eller vet har smugglats in i landet. Har du under de senaste 30 dagarna druckit, smuggelsprit, smuggelvin, smuggelöl eller smuggelcider? Ja/Nej/Vet ej.*

Frågan föregås av flera andra frågor rörande smugglad alkohol och då har respondenterna fått smuggling beskrivet på följande sätt: *Med smugglad menar vi alkoholdrycker som någon fört in i Sverige i syfte att sälja vidare för att tjäna pengar på det.*

De som definieras som konsumenter av smugglad alkohol är de som uppgett att de druckit någon form av smugglad alkohol (vin, öl, cider eller sprit) minst en gång under de senaste 30 dagarna från intervjutillfället. I det följande används även benämningen ”smuggel”.

## Hembränd sprit

I Sverige är det tillåtet med hemtillverkning av öl och vin men däremot inte sprit. Frågan som mäter konsumtion av hemtillverkad sprit lyder: *Hur ofta har du druckit hembränd sprit under de senaste 30 dagarna?* Respondenterna får svar på en skala från *I stort sett varje dag* till *Aldrig*. Alla som uppger att de druckit hemtillverkad sprit minst en gång under de senaste 30 dagarna räknas här som konsumenter av ”hembränt”.

## Konsumtion av smuggel och hembränt

I tabell C redovisas hur konsumenter av smuggel och hembränt fördelade sig på åldersgrupper och kön under den sammanslagna perioden 2014–2017. Totalt uppgav 3,0 % av 17–84-åringarna konsumtion av smuggel och/eller hembränt under senaste 30-dagarsperioden. Konsumtion av smugglad alkohol var desto vanligare jämfört med hembränd sprit då 2,6 jämfört med 0,6 % rapporterat dessa källor.

Av tabellen framgår att det finns en tydlig åldersgradient. Vanligast är smuggel och/eller hembränt i gruppen 17–29 år där 6,4 % uppgivit konsumtion och minst vanlig i gruppen 65–84 år (0,8 %). Åtta gånger fler i den yngsta åldersgruppen har alltså uppgett sådan konsumtion i jämförelse med den äldsta. Även könsskillnaderna är stora då närmare 5 gånger så många män som kvinnor rapporterat att de druckit smugglad alkohol och/eller hemtillverkad sprit (4,9 jämfört med 1,1 %).

**Tabell C.** Andelen som uppgett konsumtion av smugglad alkohol och hemtillverkad sprit i befolkningen 17–84 år, efter ålder och kön. 2014–2017 sammanslaget.

(n=)	17–29 år (12 656)	30–49 år (20 926)	50–64 år (16 450)	65–84 år (19 962)	Män (34 084)	Kvinnor (35 830)	Alla (69 994)
Smugglad alkohol	5,5	2,6	1,7	0,6	4,2	0,9	2,6
Hemtillverkad sprit	1,4	0,5	0,3	0,2	0,9	0,2	0,6
Totalt, smugglat eller hembränt	6,4	3,0	1,9	0,8	4,9	1,1	3,0

Det kan i sammanhanget vara intressant att enbart granska personer under 20 år, det vill säga de som inte har möjlighet att själva handla på Systembolaget, för att se om dessa i högre grad än andra konsumerat smuggel eller hembränt. En sådan analys visar att 9,3 % av 17–19-åringarna druckit alkohol med sådant ursprung under de senaste 30 dagarna, alltså en större andel än för hela åldersgruppen 17–29 år. Framförallt var det smugglad alkohol (8,7 %) som bidrog till detta och inte hembränd sprit (1,0 %). Personer i det ålders-

segment som i denna undersökning inte uppnått åldern för att få handla på Systembolaget var alltså samtidigt de som i störst utsträckning druckit smugglad alkohol.

I tidigare arbeten har det iakttagits vissa regionala variationer i konsumtion av smugglad alkohol (se t.ex. Svensson J och Hradilova Selin K, 2007 och Trolldal et al 2017). Det kan därför vara intressant att se om det fortfarande finns sådana skillnader och om de är synliga på länsnivå. Av tabell D framgår att förekomsten av smugglad alkohol 2014–2017 var särskilt hög i Jönköpings och Östergötlands län<sup>6</sup> då 4,0 respektive 4,6 % i dessa regioner uppgav att de konsumerat alkohol med sådant ursprung under de senaste 30 dagarna.

Att dricka smugglad alkohol var desto ovanligare i Västerbotten och Norrbotten (runt 0,9 %). Smuggelkonsumtion var även relativt ovanlig i övriga Norrland, liksom i Stockholms län. Ungefär samma mönster framkom i den ovan refererade rapporten, även om nivåerna generellt var högre då.

**Tabell D.** Andelen som uppgett konsumtion av smugglad alkohol eller hemtillverkad sprit efter län, i befolkningen 17–84 år. 2014–2017 sammanslaget.

Län	n=	Smugglad alkohol	Hemtillverkad sprit	Totalt, smugglat eller hembränt
Stockholm	13 502	1,4	0,4	1,7
Uppsala	2 759	2,1	0,4	2,3
Södermanland	1 869	2,9	0,3	3,1
Östergötland	3 673	4,6	0,6	4,9
Jönköping	2 738	4,0	0,6	4,3
Kronoberg	1 496	2,9	0,7	3,3
Kalmar	1 945	3,3	0,6	3,7
Gotland	501	3,1	0,2	3,1
Blekinge	1 128	2,8	0,6	3,3
Skåne	8 386	2,9	0,4	3,2
Halland	2 453	3,4	0,5	3,6
Västra Götaland	12 365	3,2	0,5	3,5
Värmland	2 272	3,5	1,0	4,2
Örebro	2 277	3,2	0,5	3,5
Västmanland	1 662	3,5	0,8	4,1
Dalarna	1 961	2,7	0,9	3,4
Gävleborg	1 937	2,2	0,7	2,8
Västernorrland	1 946	1,4	1,1	2,4
Jämtland	1 021	1,5	1,6	3,0
Västerbotten	2 248	0,8	0,8	1,3
Norrbotten	1 855	1,0	1,0	1,8
<b>Totalt</b>	<b>69 994</b>	<b>2,6</b>	<b>0,6</b>	<b>3,0</b>

<sup>6</sup> Det kan nämnas att särskilda insatser mot organiserad smuggling via busstrafik gjordes i Östergötland under 2016 och 2017 kom fällande domar gällande bl.a. grov organiserad systematisk brottslighet genom smuggling och olaglig försäljning av alkohol, varför det finns anledning att tro att läget i bland annat Östergötland kan vara annorlunda idag.

I motsats till smuggelalkohol intar norrlandsläna desto fler topplaceringar vad beträffar hemtillverkad sprit. Allra vanligast var förekomst av hembränt i Jämtland och Väster-norrland där 1,6 respektive 1,1 % uppgav sådan konsumtion. Gotlands och Södermanlands län uppvisade å andra sidan de lägsta nivåerna då cirka 0,2 % av de boende i dessa län rapporterade att de druckit hembränt under senaste månaden.

Bland de boende på Gotland svarade 15 gånger fler att man druckit smuggel jämfört med hembränt. Bara i tre län (Jämtland, Västerbotten och Norrbotten) var det å andra sidan ungefär lika stora andelar som nämnde hembränt respektive smuggel. En analys av sambandet mellan smuggel och hembränt på länsnivå visade att detta är negativt, men icke signifikant (Pearsons produktmomentkorrelationskoefficient = -0,39). Med andra ord tenderade län med högre förekomst av smuggel ha lägre förekomst av hembränt, och vice versa, men korrelationen var inte statistiskt säkerställd (på 5-procentsnivån).

I tabell E jämförs konsumtionsmönstren för de som druckit smugglad alkohol och hemtillverkad sprit med övriga konsumenter. Det framgår tydligt att konsumenter av smuggel hade mera omfattande alkoholvanor jämfört med övriga. Exempelvis förekom intensivkonsumtion dubbelt så ofta i den förstnämnda gruppen och andelen högkonsumenter var tre gånger så stor. För konsumenter av hembränt accentueras dessa skillnader något; intensivkonsumtion förekom sex gånger så ofta och högkonsumtion var fyra gånger så vanligt.

**Tabell E.** Konsumtionsmönster hos konsumenter respektive icke-konsumenter av smugglad alkohol och hemtillverkad sprit, bland alkoholkonsumenter i befolkningen 17–84 år. 2014–2017 sammanlagt.

	Smugglad alkohol		Hembränd sprit		Totalt, smugglat eller hembränt	
	Nej (n=)	Ja	Nej	Ja	Nej	Ja
	(52 261)	(1 663)	(53 530)	(370)	(51 965)	(1 925)
Intensivkons. 1 gång/vecka (%)	7,6	30,0	8,0	45,8	7,4	31,5
Högkonsument (%)	13,1	34,3	13,5	55,2	12,9	36,7
Årskonsumtion (liter)	4,8	11,3	4,9	10,4	4,7	12,2
Volym per konsumtionstillfälle (cl.)	6,2	12,3	6,3	16,3	6,2	12,7

När konsumenter av smuggel och/eller hembränt jämförs med övriga alkoholkonsumenter framgår vidare att årskonsumtionen av alkohol, liksom volymen per konsumtionstillfälle, är åtminstone dubbelt så hög för personer i den förstnämnda gruppen.

Sammanfattningsvis kan det således konstateras att det främst är yngre respektive män som konsumerar smuggel och hembränt, samt att dessa konsumenter har betydligt mer omfattande alkoholvanor jämfört med övriga konsumenter. Att alkoholvanorna är mer omfattande i gruppen som druckit hembränt och smuggel beror samtidigt, åtminstone delvis, på en överrepresentation av män respektive unga i denna grupp, det vill säga ett befolkningssegment som tidigare i rapporten generellt visat sig ha en mer omfattande konsumtion.

Avslutningsvis kontrolleras därför för överrepresentationen av unga respektive män bland konsumenter av smuggel och hembränt (se tabellerna 27–28). Detta görs dels för intensivkonsumtion minst 1 gång per vecka och dels för årskonsumtionen (bland alkoholkonsumenter). Sambandet mellan konsumtion av smuggel och hembränt och utfallsvariabeln intensivkonsumtion har undersökts med en logistisk regressionsanalys, där hänsyn har tagits till köns- och åldersgruppsstillhörighet. Dessutom har motsvarande analys gjorts med årskonsumtion som utfallsvariabel. Eftersom att årskonsumtion är en kontinuerlig variabel har detta istället testat med hjälp av en linjär regressionsanalys.

Analyserna visar ett statistiskt signifikant samband mellan konsumtion av smuggel och hembränt och alkoholvanornas omfattning. När hänsyn tas till de svarandes kön och ålder blir sambandet svagare, men kvarstår fortfarande i båda analyserna. Exempelvis är sannolikheten att ha intensivkonsumerat minst 1 gång per vecka 5,8 gånger så hög bland konsumenter av smugglad eller hembränd alkohol, jämfört med övriga alkoholkonsumenter (se tabell 27). När hänsyn tas till de svarandes kön och ålder sjunker sannolikheten att ha intensivkonsumerat till att vara 3,3 gånger så hög bland konsumenter av smugglad eller hem-bränd alkohol jämfört med övriga alkoholkonsumenter.

Slutsatsen efter att ha tagit hänsyn till de svarandes köns- och åldersgruppsstillhörighet är att konsumtion av smuggel och hembränt har ett samband med alkoholvanornas omfattning, och att detta endast delvis förklaras av kön och ålder. Med andra ord har konsumenter av smugglad alkohol och hemtillverkad sprit, oavsett köns- och ålderstillhörighet, mera omfattande alkoholvanor jämfört med övriga alkoholkonsumenter.

### 3. Diskussion

I den allmänna debatten sägs ibland att alkoholvanorna i Sverige blivit mer kontinentala, inte minst att vardagsdrickandet blivit vanligare, samtidigt som de konsumerade mängderna per dryckestillfälle minskat. I Monitormätningen framkommer dock ingen ökning av antalet konsumtionstillfällen utan dessa ligger tämligen konstant runt 5,2 i månaden under perioden 2004–2018 och de är tydligt koncentrerade till helger. Samtidigt har mängden konsumerad alkohol per dryckestillfälle minskat med runt 15 % mellan dessa år. Att volymen per dryckestillfälle minskat avspeglas också i att berusningsdrickandet har sjunkit. Konsumtionen har således blivit något mindre berusningsorienterad, vilket kan ses som en förändring i mera kontinental riktning, men vardagsdrickandet förefaller alltså inte ha ökat under den femtonårsperiod som Monitormätningarna täcker.

Ytterligare en förändring i riktning mot ett mera kontinentalt dryckesmönster är att det skett en utjämning mellan åldersgrupperna enligt Monitormätningarna. Alkoholkonsumtionen har ökat bland äldre och samtidigt minskat bland yngre, även om tydliga åldersskillnader kvarstår. Förutom att alkoholkonsumtionen totalt sett minskat sedan 2004 har den alltså blivit mera jämnt fördelad i befolkningen med avseende på åldersgrupper, dessutom har den blivit jämnare fördelade mellan könen eftersom männens konsumtion sjunkit.

Att berusningsdrickande har minskat, i synnerhet hos de yngre, är positivt dels med tanke på vilka framtida vanor som formas, men också inte minst vad gäller sociala skador som olyckor, våld och trafiknykterhetsbrott, i och med unga är överrepresenterade i sådana sammanhang. I ljuset av att polismyndigheten under 2010-talet dels genomgått en omorganisation och dels upplever en resursbrist får det sägas vara en lyckligt sammanfallande utveckling att mängdbrotten som följer i alkoholkonsumtions spår torde ha påverkats positivt av mindre berusningsdrickande.

I rapporten konstaterades att konsumenter av smugglad alkohol och hembränd sprit dricker mer än andra, även när man tar hänsyn till att dessa källor är överrepresenterade bland yngre och bland män. Att dricka stora mängder alkohol kan alltså i sig vara en anledning till att vissa söker sig till billigare alternativ utanför den legala marknaden i högre grad än andra. Vill man minska konsumtionen av smugglad alkohol och hemtillverkad sprit, utöver utbudsbekämpande åtgärder, skulle sådana efterfrågedämpande insatser med fördel således riktas främst gentemot yngre respektive män, i synnerhet mot dem med en mera omfattande alkoholkonsumtion. Det kan också noteras att konsumtionen av smuggel och hembränt var särskilt förekommande i gruppen 17–19-åringar, dvs. den grupp som har lägst egen tillgång till legala källor.

Till sist kan det vara på sin plats att åter påminna om att den självrapporterade storleken på alkoholkonsumtionen 2018 endast utgjorde 45 % av konsumtionens faktiska storlek, detta i jämförelse med Monitormätningarnas anskaffningsrapporter där mörkertalet beräknas och adderas till försäljningsdata (se Trolldal 2019). Täckningsgraden har också varierat något över tid (mellan 40 och 48 %). Syftet med de självrapporterade resultaten är att jämföra olika gruppers konsumtion, och det finns ingenting som pekar på att variationerna i täckningen har medfört att de redovisade jämförelserna av utvecklingen avseende exempelvis köns- och åldersskillnader blivit missvisande.

## 4. Referenser

- Agardh E m.fl. (2016). *Alcohol-attributed disease burden in four Nordic countries: a comparison using the Global Burden of Disease, Injuries and Risk Factors 2013 study*. *Addiction*, 2016, 111, 1806–1813.
- Callinan m.fl. (2018). *How much alcohol is consumed outside of the lifetime risk guidelines in Australia?* *Drug Alcohol Review* 2018;37:42–47.
- Guttormsson U & Gröndahl M (2018). *Befolkningens självrapporterade alkoholvanor 2004–2017*. Rapport 173. Centralförbundet för alkohol- och narkotikaupplysning: Stockholm.
- Jarl J, Johansson P & Eriksson A m.fl. (2008). *The societal cost of alcohol consumption: an estimation of the economic and human cost including health effects in Sweden, 2002*. *Eur J Health Econ* 9: 351–60.
- Kühlhorn E (1998). Svenska alkoholvanor i ett förändringsperspektiv. I: Kühlhorn E & Björ J (red.) *Svenska alkoholvanor i förändring*, ss. 49–80. Sober Förlag, Stockholm.
- Kühlhorn E, Ramstedt M, Hibell B, Larsson S & Zetterberg HL (2000). *Alkoholkonsumtionen i Sverige under 1990-talet*. Socialdepartementet, Stockholm.
- Leifman H (2004). Den svenska alkoholkonsumtionsutvecklingen. I: Hradilova Selin, K (red.) *Svenska dryckesvanor och deras konsekvenser i början av det nya millenniet*, s. 41–55. Forskningsrapport nr 20, SoRAD, Stockholms universitet.
- Leifman H (2002). *A Comparative Analysis of Drinking Patterns in Six EU Countries in the Year 2000*, *Contemporary Drug Problems*, 29, 501–548.
- Leifman H & Gustafsson NK (2004). *Drickandets temporala struktur*. *Nordisk alkohol & Narkotikatidskrift*, 2004, Volym 21.
- Leifman H & Trolldal B (2002). *Svenskens alkoholkonsumtion i början av 2000-talet med betoning på 2001*. Forskningsrapport nr 3, reviderad version. Centrum för socialvetenskaplig alkohol- och drogforskning (SoRAD), Stockholms universitet.
- Lim SS, Vos T & Flaxman AD m.fl. (2012). *A comparative risk assessment of burden of disease and injury attributable to 67 risk factors and risk factor clusters in 21 regions, 1990–2010: a systematic analysis for the Global Burden of Disease Study 2010*. *Lancet* 380: 2224–60.
- Norström T & Ramstedt M (2018). *The link between per capita alcohol consumption and alcohol-related harm in Sweden, 1987–2015*. *Journal of Studies on Alcohol and Drugs* 79(4): 578–584.
- Norström T (red.) (2002). *Alcohol in postwar Europe. Consumption, drinking patterns, consequences and policy responses in 15 European countries*. National Institute of Public Health: Stockholm.

Nyffjäll M & Trolldal B (2019). *Estimating total alcohol consumption in the Monitor survey – a technical description of the estimation method*. Rapport 182. Centralförbundet för alkohol- och narkotikaupplysning: Stockholm.

Stockwell T m.fl. (2017). *What are the public health and safety benefits of the Swedish government alcohol monopoly?: A report commissioned by Systembolaget, the Swedish government-owned retail alcohol monopoly*. Centre for Addiction Research of BC, University of Victoria, Victoria, BC, Canada.

Trolldal B, Guttormsson U & Leifman H (2017). *Registrerad och oregistrerad alkohol i Sveriges län 2001–2016*. Rapport 165. Centralförbundet för alkohol- och narkotikaupplysning: Stockholm.

Trolldal B (2019). *Alkoholkonsumtionen i Sverige 2018*. Rapport 184. Centralförbundet för alkohol- och narkotikaupplysning: Stockholm.

Zetterqvist M & Ramstedt M (2019). *Tobaksvanor i Sverige 2003–2018*. Rapport 183. Centralförbundet för alkohol- och narkotikaupplysning: Stockholm.

# Bilaga I: Metod

## Inledning

Monitormätningarnas alkoholdel har två huvudsyften. Det första är att summera den registrerade delen av alkoholanskaffningen med den oregistrerade delen för att få en bild av den totala konsumtionen i landet. Statistiska uppgifter om den registrerade delen finns publicerat, medan den oregistrerade delen fångas upp av Monitormätningarnas frågeundersökning. Eftersom respondenter generellt sett underrapporterar frågor om detta genomförs olika former av kalibreringar och uppräkningsmetoder för att de oregistrerade delmängderna ska kunna jämföras med, och summeras till, de registrerade delarna för att ge en bild av totalkonsumtionen. Resultat och metodik från den här delen av Monitormätningarna publiceras årligen, se bland annat Trolldal (2019). En teknisk och matematisk beskrivning av hur dessa beräkningar genomförs finns i Nyfjäll & Trolldal (2019). Beräkningarna görs avseende konsumtion på aggregerad nivå och kan följaktligen inte brytas ner på individnivå.

Det andra syftet med Monitormätningarna är att genom frågor om konsumtion av alkohol, oavsett var den kommer ifrån, få en bild av hur konsumtionen fördelas i olika grupper i befolkningen. Resultat från dessa studier publiceras bland annat i föreliggande rapport, men har också publicerats årligen, se bland annat Guttormsson & Gröndahl (2018). Denna metodbilaga tar upp de delar av Monitormätningarnas metodik som är specifikt relevanta för temat i denna rapport, det vill säga de självrapporterade konsumtionsmönstren. Bland annat genomförs inga korrigeringar eller uppräkningsmetoder av respondenternas svar i den här delen av Monitormätningarna, vilket förklarar de skillnader som kan finnas mellan å ena sidan de självrapporterade konsumtionsuppgifterna i föreliggande rapport och uppgifterna om den totala konsumtionen på nationell nivå.

Vad gäller redovisningarna av den totala anskaffningen (i det närmaste synonymt med konsumtionen) av alkohol i Sverige görs flera kalibreringar av de uppgivna svaren, exempelvis uppräkningsmetoder gentemot Systembolagets kända försäljning och kompensation för bortfall av storkonsumenter. Denna typ av justeringar görs inte vid redovisningen av den självrapporterade konsumtionen i föreliggande rapport, vilket förklarar skillnader som kan finnas mellan å ena sidan de självrapporterade konsumtionsuppgifterna och å andra sidan anskaffningsdata.

## Om frågeundersökningsmetodik

I frågeundersökningar förekommer i stort sett alltid ett antal olika typer av felkällor. Till att börja med kan det uppstå en undertäckning redan när urvalet dras eftersom hela den aktuella populationen eventuellt inte förekommer i registret som urvalet dras ifrån (se nedan). Vidare följer den vanliga bortfallsproblematiken relaterad till olika grupper med olika egenskaper är mer eller mindre benägna att medverka i en frågeundersökning. Tidigare studier har påvisat att exempelvis storkonsumenter av alkohol ofta är överrepresenterade i bortfallet (se t.ex. Leifman & Trolldal, 2002; Köhlhorn, m.fl., 1999).

Utöver detta kan det finnas problem med svaren från de som faktiskt deltar. Det kan exempelvis röra sig om att respondenterna har svårt att minnas hur mycket de druckit, eller att de anpassar sina svar för att bättre passa in i rådande normer. Inte minst det sistnämnda kan vara aktuellt för Monitormätningarna eftersom dessa genomförs via telefonintervjuer, samtidigt som det kan vara känsligt att medge att berusningskonsumtion ofta förekommer.

Flera åtgärder vidtas för att minska inverkan av ovanstående problem. Först och främst använder vi oss av ett omfattande och riksrepresentativt urval. Ett stort urval kan förvisso aldrig kompensera för brister med bortfall och liknande, men ger åtminstone en större säkerhet än vad mindre urval gör. Skevheter beträffande urvalsramen och bortfallet kompenseras åtminstone delvis av att vi viktar resultaten så att de demografiskt speglar den faktiska sammansättningen av det aktuella befolkningssegmentet (se nedan).

Vidare används en relativt kort referensperiod – de senaste 30 dagarna – för att på så vis minska minnesfelen. Dessutom informeras respondenterna före intervjuens början om att deras svar kommer att behandlas konfidentiellt, detta för att erhålla så uppriktiga svar som möjligt.

## Täckning och urval

Urvalet för telefonintervjuerna är sedan 2013 individbaserat och både fasta telefonnummer och mobilnummer används vid kontaktförsöken. Före 2013 användes RDD-metodik, dvs. random digit dialing, en metodik som går ut på att ringa slumpmässigt genererade telefonnummer.

Dagens urval görs ur PAR-konsument, vilket är en databas med samtliga för undersökningar tillgängliga telefonabonnenter med fasta eller mobila abonnemang. PAR-konsument är i sin tur hämtat ur en större databas som heter SPAR, vilken täcker samtliga i landet folkbokförda personer. Idealiskt vore att använda SPAR som urvalsram, men detta är inte möjligt då den databasen saknar telefonnummer (liksom e-postadresser)<sup>7</sup>. PAR-konsument når 5,6 miljoner i den aktuella populationen (17–84-åringar), vilket motsvarar ca 70 % av åldersgruppen, som är mantalsskrivna i Sverige. Exakt hur stor andel av dessa som faktiskt bor i landet, är svensktalande, och därmed ingår i Monitormätningens egentliga urvaldefinition, är dock inte känt. Telefonintervjuerna genomförs endast med respondenter som kan genomföra en intervju på svenska.

Urvalsförfarandet går till så att i ett första steg dras ett slumpmässigt huvudurval ur PAR-registret. Därefter genomförs veckovisa urval ur detta huvudurval. Antalet uppringningsförsök inom svarsperioden uppgår i praktiken till ca 20 och om respondenten då inte nås betraktas denne som svarsbortfall (upp till 30 kontaktförsök kan dock förekomma).

I grova drag genomförs ungefär 350 intervjuer varje vecka, vilket summerar till ca 18 000 per år. Intervjuer görs under samtliga veckodagar, dock med undantag för vissa dagar under storhelger. Vissa år har antalet intervjuer som ligger till grund för resultaten om de självrapporterade konsumtionsmönstren varit färre. Detta framgår av tabell 1 och noterna i tabellen förklarar varför antalet intervjuer vissa år understigit det normala.

<sup>7</sup> Att använda SPAR som urvalsram och med hjälp av postala brev även nå personer utan listat telefonabonnemang och be dem uppgi ett telefonnummer för intervju vore att föredra. Detta förfarande är dock inte ekonomiskt försvarbart eftersom bruttourvalet i denna undersökning är exceptionellt stort och därmed skulle medföra exceptionellt stora årliga merkostnader i dagsläget.

Till och med år 2012 omfattade urvalet 16–80-åringar men från och med 2013 har gränsen för de yngsta höjts till 17 år. Vidare utökades den övre åldersgränsen vid halvårsskiftet 2013 från 80 till 84 år. Sedan dess omfattar urvalet alltså 17–84-åringar med ett spårbart telefonnummer. I resultatredovisning ingår 17–80-åringar perioden 2002–2013 och 17–84-åringar från och med 2014.

Eftersom det primära syftet med Monitormätningarna är att fånga in oregistrerad anskaffning, vilket i sin tur innebär att mäta mera sällsynta företeelser som köp av smugglad alkohol eller egenimport via internet, medför detta att många respondenter (18 000) måste ingå i detta underlag. Samma behov gäller dock inte för att mäta självrapporterade alkoholkonsumtion. Under 2018 slumpades därför dessa frågor fram till var 4:e intervjuperson. Detta innebär en viss minskning i resultatens precision jämfört med tidigare, samtidigt är antalet tillfrågande fortfarande omfattande (närmare 4 500 enligt tabell 1).

## Bortfall och viktning

De som definieras som bortfall i studien är respondenter som av olika skäl inte gått att nå för intervju eller har avböjt att delta. Dessa har istället ersatts med andra personer från urvalet. Det kan alltså poängteras att antalet intervjuade personer alltid har uppgått till ungefär 1 500 varje månad.

I likhet med flertalet andra frågeundersökningar baserade på befolkningsurval har svarsbortfallet ökat även i Monitormätningarna. För Monitormätningarna har detta pågått mer eller mindre successivt alltsedan starten i början av 2000-talet (se tabell 1). År 2017 uppgick svarsbortfallet till 74 %. Detta är en ökning från de ca 50 % som gällde under första halvan av 2000-talet. Hur detta påverkat de självdeklarerade uppgifterna är svårt att avgöra men berörs delvis i den avslutande diskussionen. Det kan i sammanhanget noteras att svarsbortfallet i princip varit oförändrat mellan 2015 och 2018. Att läget inte ytterligare försämrats de senare åren kan bero på att den muntliga introduktionen förbättrats och inte minst att sedan 2017 föraviserar respondenter som har ett känt mobilnummer via sms.

Att vikta de intervjuade personernas svar i datamaterialet är ett sätt att korrigera för de representativitetsproblem som uppstår till följd av svarsbortfall eller att urvalsramen initialt inte täckt hela den aktuella populationen. De respondenter som deltagit i undersökningen viktas med avseende på kön, åldersgrupper samt H-regiongrupper så att sammansättningen av de intervjuade motsvarar dess proportioner i befolkningen med avseende på de tre uppräknade egenskaperna. (H-region är en form av mått på invånartätheten i den kommun man bor i.) Viktningsförfarandet resulterar i 24 olika möjliga viktal. Män respektive storstadsbor viktas upp något men framför allt är det den yngsta åldersgruppen som viktas upp och den äldsta som viktas ned. Tidigare beräknades separata månadsvikter men i och med att nettourvalet minskats till 25 % jämfört med tidigare så är antalet svarande per månad för få för att tillåta att månadsvikter beräknas. Istället beräknas vikten på årsbasis, fortfarande med avseende på kön, åldersgrupp och H-regiongrupp. Därefter görs ytterligare en viktning för att tillse att varje månad bidrar med korrekt antal dagar till helåret, detta för att kompensera för att antalet intervjuer varierar något mellan olika månader.

# Databearbetningar

## Tidsperioder

Monitormätningarna initierades under år 2000 och helårsdata för alkoholanskaffningen finns från och med år 2001. Den självrapporterade konsumtionen i sin tur började mätas först från helåret 2002. Trots att det genomförts vissa förändringar i undersökningsmetodiken, främst under 2013 (urvalsmetodik, ålderssammansättning och intervjuarstab), så är metoden på det stora hela densamma alltsedan projektets start i början av 2000-talet. Dock är det inte möjligt att redovisa samtliga mått från 2002, eftersom frågor om konsumtionsvanorna infördes successivt. I de flesta fall måste därför 2004 utgöra startåret.

Under hela perioden har intervjuerna gjorts via telefon och frågorna gällande den självrapporterade konsumtionen har i princip varit oförändrade. Utöver detta är de databearbetningar som görs för konsumtionsfrågorna desamma under hela perioden (kontroller, rensningar, trunkeringar, imputeringar, etc). Detta gör att de eventuella felkällorna i stort sett torde vara desamma för den redovisade perioden och således bedöms grunden för jämförelser över tid, liksom mellan grupper, vara stabil.

## Årsmedelvärden

Som nämnts pågår mätningarna löpande under året varvid nya urval regelbundet dras. Resultaten i tabellbilagan (tillgänglig på CAN:s hemsida) för respektive år utgörs till och med 2017 av medelvärdet för resultaten från respektive års urval. Eftersom urvalsstorleken minskats för konsumtionsfrågorna 2018 är det inte längre lämpligt att beräkna årsresultaten utifrån medelvärden av månadsresultaten eftersom det lägre antalet svarande per månad skulle ge upphov till att osäkerheter byggdes in i resultaten. Från och med 2018 beräknas resultaten således på helårsdatamaterialet. Analyser av 2017 års data visar dock att denna förändring är helt betydelselös med avseende på de presenterade resultaten och den nya redovisningsmetoden påverkar alltså inte jämförbarheten över tid.

När flera år presenteras tillsammans för att ge ett större svarsunderlag (och år 2018 ingår) räknas medelvärden av årsresultaten fram eftersom antalet svarande endast uppgick till 4 500 år 2018 men 18 000 de tidigare åren. Detta görs således för att 2018 års resultat annars skulle få ett oproportionerligt litet inflytande om åren analyserats i en sammanslagen grupp.

Internbortfallet ("ej svar") exkluderas ur resultatberäkningarna för respektive fråga. Detta innebär att nämnaren varierar (något) mellan olika resultatredovisningar eftersom internbortfallet varierar något mellan olika frågor. Samtidigt är detta i regel lågt och överstiger sällan en procent.

## Behandling av extremvärden

Årskonsumtionen av alkohol utgörs av volymen för enskilda drycker, vilka beräknas genom frekvens- och kvantitetfrågor och uttrycks i ren (100 %) alkohol. Tre olika typer av justeringar av osannolikt höga konsumtionsnivåer görs. Sådana kan uppstå till följd av missförstånd mellan intervjuare och respondent eller på grund av rena felkodningar av

intervjuaren. Eftersom beräkningen av årskonsumtionen består av ett stort antal enskilda frågor, och uttrycks som ett medelvärde, blir det extra viktigt att göra denna typ av kontroller och justeringar för att undvika att enskilda och osannolika extremvärden påverkar resultaten.

Till att börja med tillåts maximalt cirka 65 cl ren alkohol ha konsumerats per tillfälle (dag) för respektive dryck. Volymen överstigande denna gräns sänks till 65 centiliter. Samma justering tillämpas också när konsumtionen per dryckesdag redovisas. Vidare tillåts ingen enskild dryck bidra med mer än 5 liter ren alkohol per 30-dagarsperiod. Volymen överstigande denna gräns sänks till 5 liter. Efter att dryckerna summerats till en total månadskonsumtion rensas de med en total månadskonsumtion överstigande 18 liter bort (de beaktas inte vid resultatredovisningen utan behandlas som internbortfall). Ligger den totala uppmätta volymen mellan 9 och 18 liter ren alkohol så ingår fortfarande respondenten i bearbetningarna, dock sänks totalkonsumtionen till 9 liter ren alkohol. Det antas att dessa personer förvisso dricker mycket stora mängder, men av någon anledning har någon typ av överrapportering uppstått som inte korrigerats i de föregående stegen.

Gränsvärdena ovan kan betecknas som generösa, men förfarandet har ändå betydelse när medelvärden beräknas. Relativt få respondenter justeras enligt ovanstående men korrigeringen är ändå viktig eftersom ett mindre antal extremfall annars drar upp medelvärdena påtagligt. Korrigeringsarna görs på samma sätt för hela tidsperioden.

Slutligen görs även en logisk justering av svaren gällande andelen alkoholkonsumtions-tillfällen som innefattat intensivkonsumtion (tabell 9). De respondenter som rapporterat att de intensivkonsumerat oftare än de överhuvudtaget druckit justeras så att antalet tillfällen med intensivkonsumtion inte överstiger det totala antalet konsumtionstillfällen. Endast ett begränsat antal av de aktuella respondenternas svar justeras på detta vis, men om detta inte gjordes skulle dessa extremfall dra upp medelvärdena på ett oriktigt sätt.

## **Imputeringar av värden**

Då det saknas data för ett antal månader har dessa värden imputerats. Imputeringar av resultaten har dels gjorts för oktober–december 2004. Värden för de aktuella månaderna har imputerats med medelvärdena av motsvarande månader från föregående och efterkommande år (2003 och 2005). Imputeringar enligt samma metodik har även gjorts 2013 för perioden juli–december eftersom det har funnits en viss osäkerhet angående jämförbarheten av svaren gällande frågorna om den självrapporterade konsumtionen för denna period.

## **Åldersgruppernas sammansättning**

Som nämnts har urvalets åldersmässiga sammansättning förändrats något under åren. I denna rapport har de 16-åringar som ingick före 2013 exkluderats ur resultatredovisningen för hela tidsperioden i syfte att ge god jämförbarhet över tid. Vidare höjdes den övre åldersgränsen vid halvårsskiftet 2013, från 80 till 84 år. Eftersom resultaten från andra halvåret inte används i bearbetningarna (se ovan) ger denna höjning av åldersgränsen en effekt först från och med 2014. Att ytterligare fyra årskullar inkluderats bör beaktas vid tolkningen av resultaten, åtminstone vad den äldsta åldersgruppen beträffar (i resultatkapitlet framgår effekten av detta på årskonsumtionens storlek).

## De olika konsumtionsmått

I föreliggande rapport redovisas flera olika mått på alkoholkonsumtion. Till följd av olika förändringar under Monitormätningens första år, som i hög grad rört frågorna om självrapporterad konsumtion, har resultaten från konsumtionsvolymfrågorna bedömts vara jämförbara över tid först från och med år 2004. Utöver att ett antal betydande förändringar som genomfördes under studiens första år saknades dessutom då frågor om starkvin samt cider/alkoläsk, vilket alltså ingår sedan 2004.

I intervjuundersökningen ställs först en fråga om hur ofta intervjupersonen överhuvudtaget druckit någon alkoholhaltig dryck under de senaste 30 dagarna. Därefter följer dryckesspecifika frågor om volymen konsumerad alkohol. Respondenten får frågor om antal dryckestillfällen och mängden konsumerad alkohol per tillfälle. Utöver dessa frågor så ställs även en fråga om så kallad intensivkonsumtion. Hur de olika måtten beräknas beskrivs närmare nedan.

### Alkoholkonsumenter

Detta mått baseras på den inledande frågan om, och i så fall hur ofta, intervjupersonen druckit någon alkoholhaltig dryck under de senaste 30 dagarna. De som svarat ja kategoriseras som "alkoholkonsumenter", oavsett hur ofta de druckit och definitionen av måttet blir således andel i befolkningen (17–84 år) som druckit under de senaste 30 dagarna. Denna fråga utgör dessutom ett filter för övriga konsumtionsfrågor; bara de som druckit senaste 30 dagarna betraktas som alkoholkonsumenter på övriga konsumtionsfrågor.

Denna fråga leder inte enbart till en dikotomisering i konsumenter och icke-konsumenter, den redovisas även som ett genomsnittligt antal dryckestillfällen under senaste 30 dagarna liksom andelen som druckit alkohol i genomsnitt minst 1 gång i veckan under perioden.

Frågans formulering och dess översättning till frekvenser framgår av tabell F, där de fasta svarsalternativen också framgår. Beräkningen för en person som exempelvis svarat 4–5 gånger i veckan blir:  $4,5 \text{ dagar} / 7 \text{ dagar} \times 30 \text{ dagar} = 19,3 \text{ dagar}$  under de senaste 30 dagarna. Samma svarsfrekvenser återkommer vad gäller intensivkonsumtion och konsumtion av olika alkoholsorter. Frågan finns med sedan undersökningens start men t.o.m. 2003 saknade den dock de svarsfrekvenser som redovisas i tabellen och besvarades endast med ja eller nej.

**Tabell F.** Antal dagar med alkoholkonsumtion utifrån frekvensfrågan om alkoholkonsumtion.

”Med alkohol menar vi folköl, starköl, starkcider, alkoholisk, vin, starkvin eller sprit. Hur ofta har du, under de senaste 30 dagarna, druckit minst ett glas av något som innehåller alkohol?”

I stort sett varje dag	27,9 dagar
4–5 gånger i veckan	19,3 dagar
2–3 gånger i veckan	10,7 dagar
Ungefär 5–6 gånger <sup>a)</sup>	5,5 dagar
En gång i veckan	4,3 dagar
Ungefär 2–3 gånger/	2,5 dagar
Ungefär en gång	1 dag
Aldrig	0 dagar

a) Detta kompletterande alternativ infördes 2015.

## Alkoholvolym

För att fånga in den självrapporterade konsumtionen används en dryckesspecifik så kallad kvantitets- och frekvensskala där intervjupersonerna får besvara frågor om hur ofta de dricker olika alkoholhaltiga drycker samt hur mycket de brukar dricka av dessa drycker. Frågorna ställs separat för folköl, starköl, vin, starkvin, sprit och cider/alkoholisk.

Den inledande frågan om hur ofta alkohol konsumerats är formulerad på samma sätt för alla drycker och lyder: ”Hur ofta har du druckit ... under de senaste 30 dagarna?”. Svare-frekvenserna framgår av tabell C. Frågorna om kvantiteterna är anpassade utifrån de vanligaste förpackningarna/behållarna för respektive alkoholsort.

Den totala volymen beräknas genom att multiplicera mängden alkohol som intervjupersonen uppger med antalet dryckestillfällen per dryck. Sedan beräknas hur mycket ren alkohol detta motsvarar genom att multiplicera mängden med den genomsnittliga alkoholhalten (enligt Systembolagets försäljning) för respektive dryck. Därefter adderas de olika dryckernas volymer och resultatet uttrycks i liter 100 % alkohol. Årskonsumtion beräknades till och med 2017 månad för månad och summerades till en årskonsumtion men från 2018 beräknas den som medelvärdet av hela årets resultat multiplicerat med 12. En kontroll med datat från 2017 har visat att ändringen av beräkningsgrunden i princip var betydelselös och påverkade därmed inte resultatens jämförbarhet över tid.

När volymen konsumerad alkohol per dryckestillfälle presenteras divideras den totala volymen med antalet dryckestillfällen enligt den inledande frågan. Som nämnts ovan justeras de enstaka extremvärden som kan uppstå vid denna beräkning för att undvika att medelvärdet blir felaktigt högt.

## Intensivkonsumenter

Intensivkonsumtionsfrågan avser att fånga upp antalet dagar under de senaste 30 dagarna då intervjupersonen druckit större mängder alkohol vid ett och samma tillfälle. Den mängd som minst ska ha konsumerats för att klassas som intensivkonsumtion uppgår till ungefär fem standardglas, vilket motsvarar ca fem glas vin (en flaska om 75 cl) eller cirka 2 liter starköl. Svartalternativen vad gäller frekvenserna framgår åter av tabell C.

Vid redovisningar av hur stor andel av alla dryckestillfällen som utgörs av så kallad intensivkonsumtion divideras antalet dagar med intensivkonsumtion med det totala antalet dagar med någon rapporterad alkoholkonsumtion överhuvudtaget, och ger således hur stor andel av alla dryckestillfällen som utgörs av intensivkonsumtionstillfällen. Dessa beräkningar görs på individnivå, dvs. enskilt för varje respondent. Det går med andra ord inte att ta de gruppmedelvärden för antal dryckestillfällen och antal intensivkonsumtionstillfällen som redovisas i tabellerna och dela dem med varandra för att få fram exakt dessa andelar.

### **Högekonsumenter (och standardglas)**

Måttet högekonsument beräknas utifrån den totala volymen konsumerad alkohol och representerar andelen som i genomsnitt per vecka dricker minst 14 standardglas (män) respektive 9 standardglas (kvinnor). Detta motsvarar ca 168 gram (drygt 21 cl) respektive 108 gram (knappt 14 cl) ren alkohol – eller 1,6 respektive 1,1 liter vin i veckan – och detta innebär i sin tur att 1 standardglas har antagits innehålla 12 gram eller 1,5 cl ren alkohol.

### **Risikkonsumenter**

Risikkonsumtion är ingen medicinsk diagnos utan en riskfaktor för att bl.a. utveckla ett skadligt bruk eller beroende. Måttet konstrueras av andelen respondenter som antingen konsumerat en genomsnittlig alkoholmängd motsvarande minst 14 respektive 9 standardglas i veckan (21 respektive 14 cl ren alkohol) och/eller intensivkonsumerat minst en gång under de senaste 30 dagarna (dvs. druckit motsvarande 1 flaska vin eller mer vid ett och samma tillfälle). Risikkonsumtionsmåttet i denna undersökning är således en kombination av variablerna högekonsumention och intensivkonsumtion. Begreppet kan definieras på olika sätt i olika undersökningar och jämförelser av måttet måste därför ta hänsyn till eventuella definitionsskillnader.





Centralförbundet för alkohol- och narkotikaupplysning, CAN, är ett nationellt kompetenscentrum som arbetar för minskade skador av alkohol och andra droger i samhället. Det gör vi genom att följa konsumtions- och skadeutvecklingen och genom kunskapshöjande insatser. Våra större återkommande nationella undersökningar är Skolelevers drogvanor, Monitormätningarna och Vanor och konsekvenser. Vi genomför även lokala och regionala undersökningar på uppdrag av kommuner och län. CAN är en ideell förening med medlemsorganisationer och med ombud i alla län. Läs mer om oss på [www.can.se](http://www.can.se).